

April-juni 2015

LEDELSES RAPPORT

MIDTTRAFIKS LEDELSESRAPPORT

Ledelsesrapporten udgives hvert kvartal med data for de tre foregående måneder.

Sygefravær opgøres med en måneds forsinkelse.

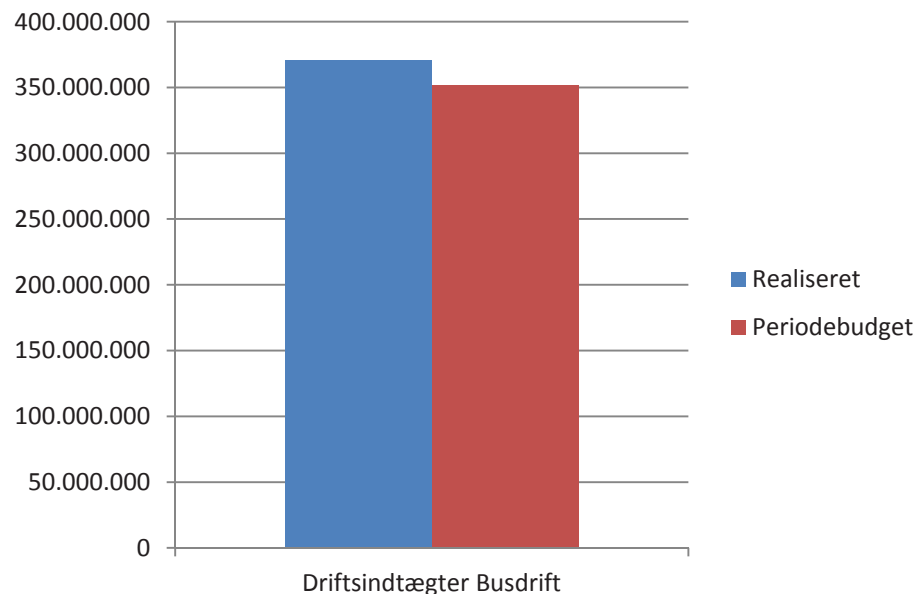


INDHOLD

Driftsindtægter	3
Driftsudgifter	4
Værdi af udskrevne kontrolafgifter (bybusser i Aarhus)	5
Indtægter i Aarhus Kommune	6
Besøg på midttrafik.dk og Ekstranettet.....	7
Kortsalg via Midttrafik	9
Omsætning af klippekortsalg	10
Antal telefonopkald	11
Antal kundehenvendelser	12
Rejsegaranti antal ansøgninger	13
Udgåede ture	14
Rettidighed, Aarhus bybusser	15
Brændstofforbrug og Euro-norm.....	17
Gennemsnitlig Euronorm for Midttrafiks A-busser	18
Flextrafik	19
Billetkontrol	20
Kvalitetskontrol.....	21
Sygefravær	22
Nedetid IT	24

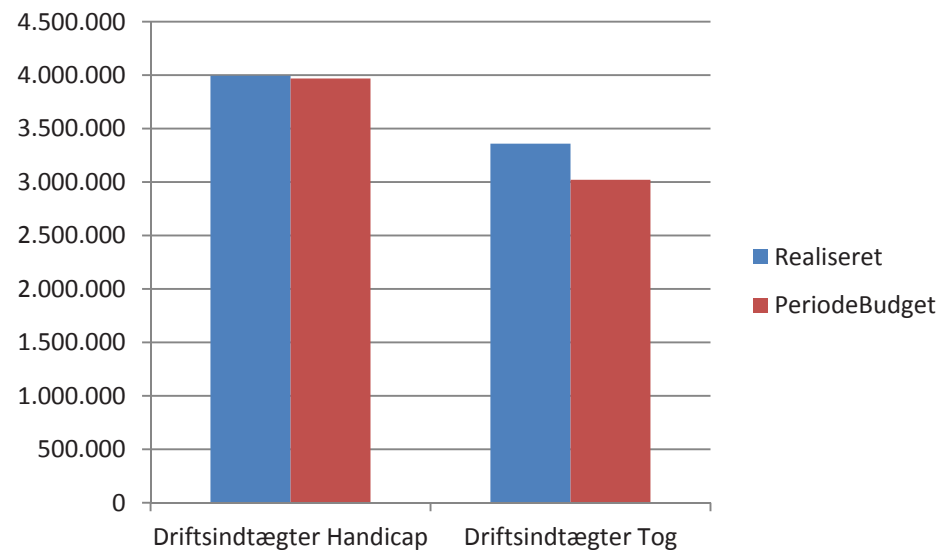
DRIFTSINDTÆGTER

Indtægter busdrift 2015 Periodens budget og realiseret måned 01-06



* Ovenstående tal afspejler det bogførte i første halvår, men er ikke et udtryk for de reelle indtægter i de første 6 måneder. På grund af periodeforskydninger er indtægterne for 1. halvår overvurderet i forhold til budgettet.

Indtægter øvrigt Periodens budget og realiseret måned 01-06



Note: Bemærk, at togindtægter sammenlignes med indtægterne for samme periode sidste år.

Busindtægter (53%)

På grund af indførelse af Rejsekort og deraf følgende omfordeling af indtægter mellem forskellige salgskanaler, er det særdeles vanskeligt at lave en realistisk vurdering af indtægtsudviklingen efter første halvår 2015. Indtægtsvurderingen er derfor meget usikker.

Handicapindtægter (50%)

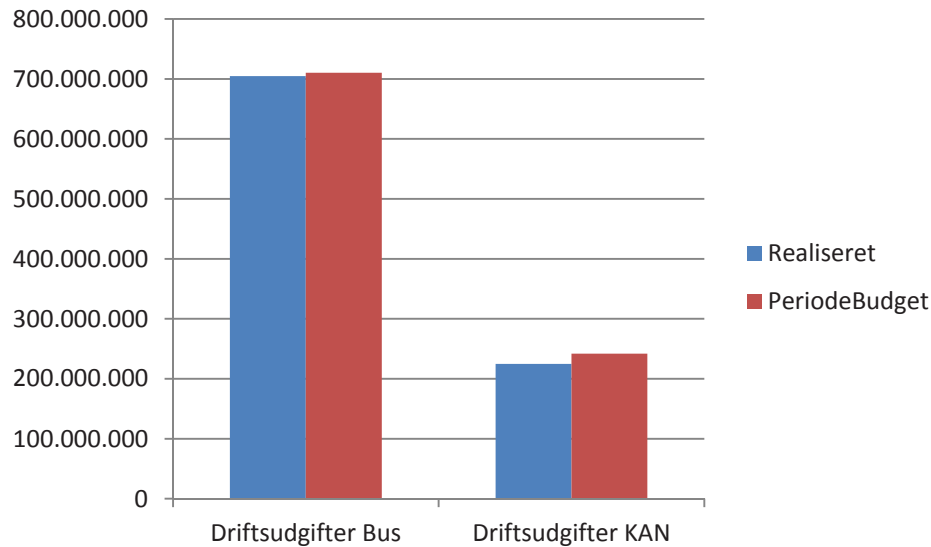
Handicapindtægter ligger på niveau med periodens budget, og det forventes, at årets budget holder.

Togindtægter (11%)

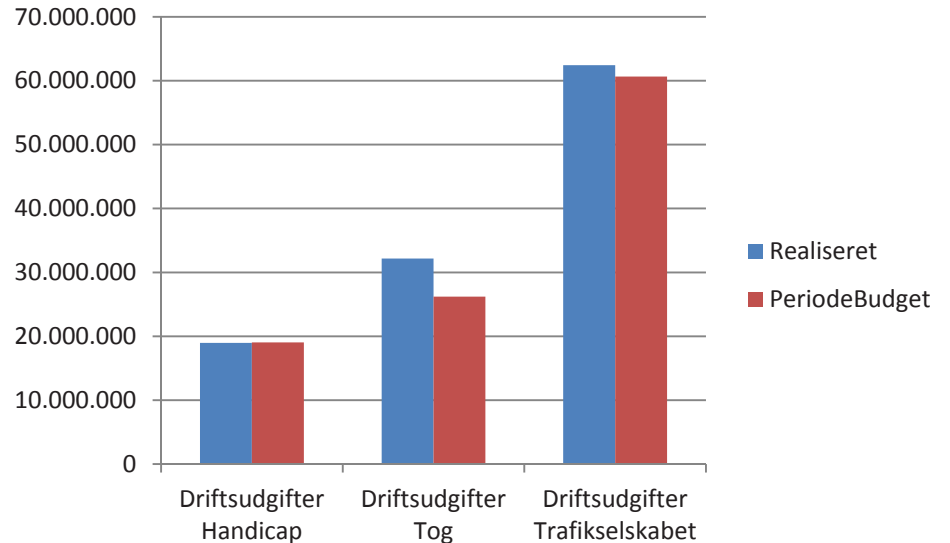
Togindtægter fra salg i automater og stationer ligger 0,3 mio. kr. over 2014-niveau. Rejser på Odderbanen i 1. halvår viser fremgang på 12% ift. 2014.

DRIFTSUDGIFTER

Udgifter busdrift og KAN-kørsel 2015 Periodens budget og forbrug 01-06



Udgifter øvrige områder 2015 Periodens budget og forbrug måned 01-06



Note: Søjlerne viser forbruget åtd sammenlignet med et periodiseret budget.

Busudgifter

De nuværende lave oliepriser var allerede indregnet i det reviderede budget, hvorfor det deraf lavere forbrug allerede var indberegnet. Forbruget følger periodens budget. Der forventes ikke store afvigelser i forhold til periodens budget.

Kan-kørsel

Udgifterne til Kan-kørsel er lavere en periodens budget, hvilket også forventes at afspejle sig i årets resultat. Årsagen til mindreforbruget skyldes, at der er kørt færre ture hos Fynbus end forventet.

Handicapudgifter

Handicapudgifter ligger på niveau med periodens budget, og det forventes, at årets budget holder.

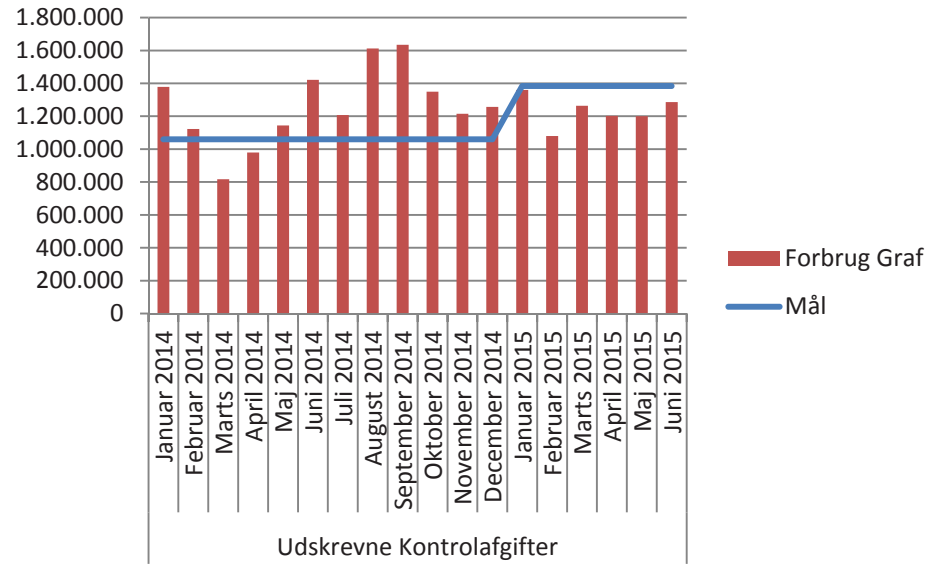
Togudgifter

Udgifter til togdrift ligger over periodens budget fordi Midtjyske Jernbaner, ifølge den aftalte betalingsmodel, får udbetalt en højere underskudsdekning i starten af året (januar måned). Det udlignes over de resterende udbetalinger.

Trafikselskabet

Budgettet for Trafikselskabet ligger en anelse over periodens budget på 121,3 mio. kr. Udover periodens budget er mindreforbruget fra 2014 på 14,4 mio. kr. tilført, hvorfor der reelt set er et samlet budget på 135,7 mio. kr. Udgifterne til Trafikselskabet ligger dermed under en linær udgiftsfordeling, og budgettet forventes samlet set overholdt.

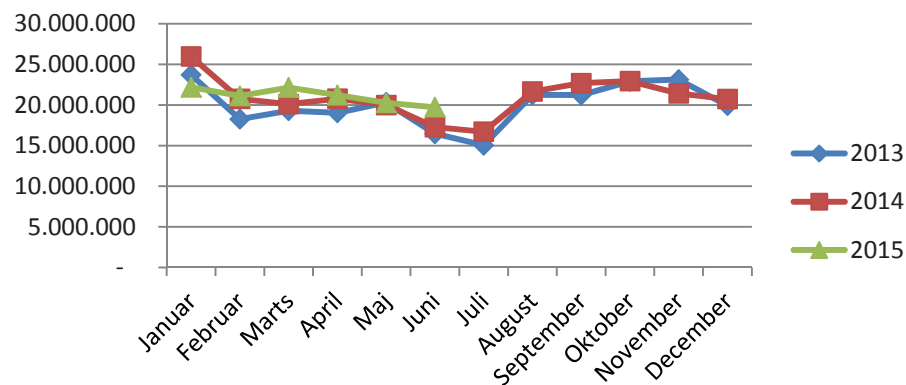
VÆRDI AF UDSKREVNE KONTROLAFGIFTER (BYBUSSETER I AARHUS)



Ingen kommentarer, pågående drøftelser om definition af KPI.

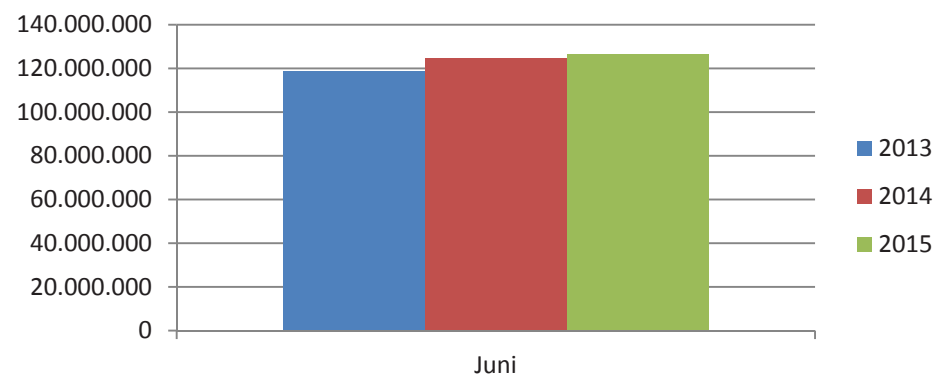
Omsætning i Aarhus-området

Periodens omsætning måned 01-12
fordelt på måneder



Omsætning i Aarhus-området

Periodens omsætning måned 01-12 år til dato
sammenlignet med 2013 og 2014

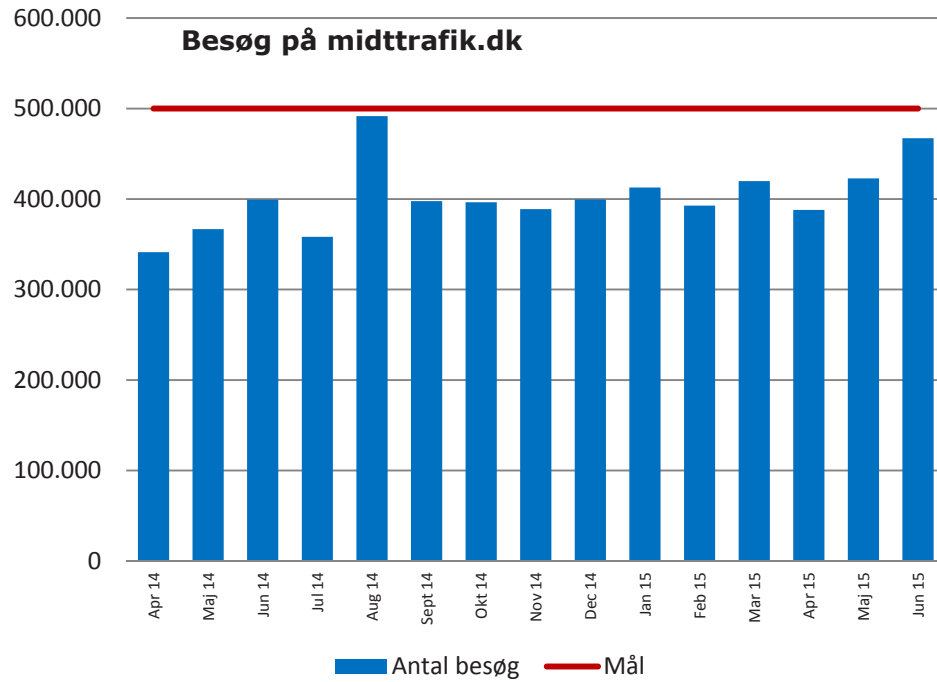


Note: Opgørelserne viser omsætning for periodekort og klippekort i Aarhus området, samt salg af billetter i bybusser. Opgørelserne omhandler således såvel regional- som bybuskørsel i Aarhus.

Ved Rejsekortets indførelse i Aarhus-området i marts 2015 er en væsentlig del af klippekortomsætningen overflyttet fra regionalbusser til kortsalgssteder i Aarhus. Det gør det vanskeligt at sammenligne omsætning i Aarhus-området i 1. halvår med 1. halvår de tidligere år.

Vurderet ud fra omsætningstallene i Aarhus, antages den samlede omsætning i Aarhus dog at være nogenlunde på niveau med omsætningen på samme tidspunkt i 2015.

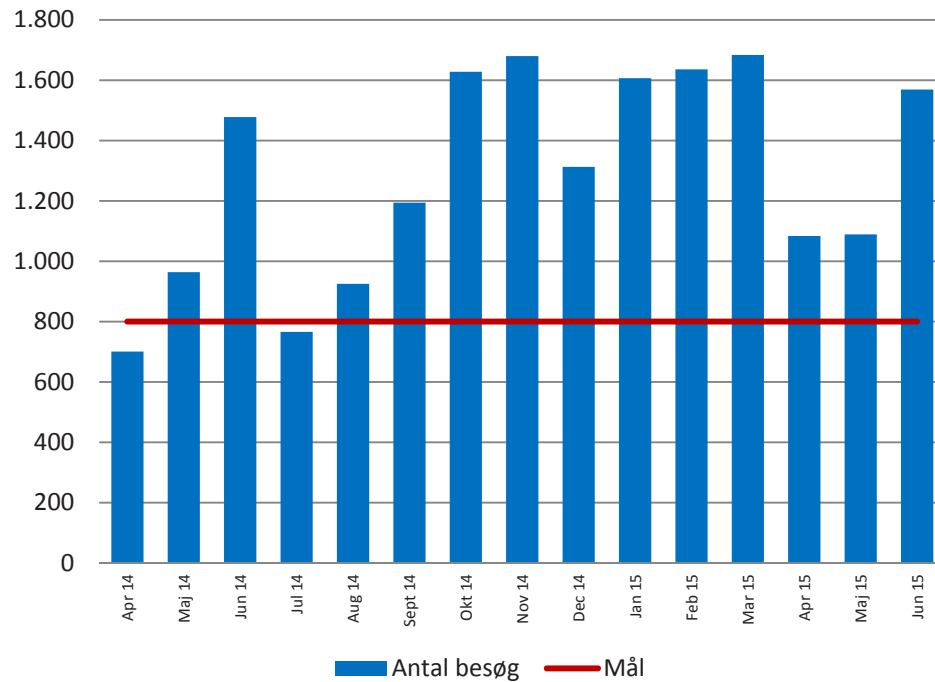
BESØG PÅ MIDTTRAFIK.DK OG EKSTRANETTET



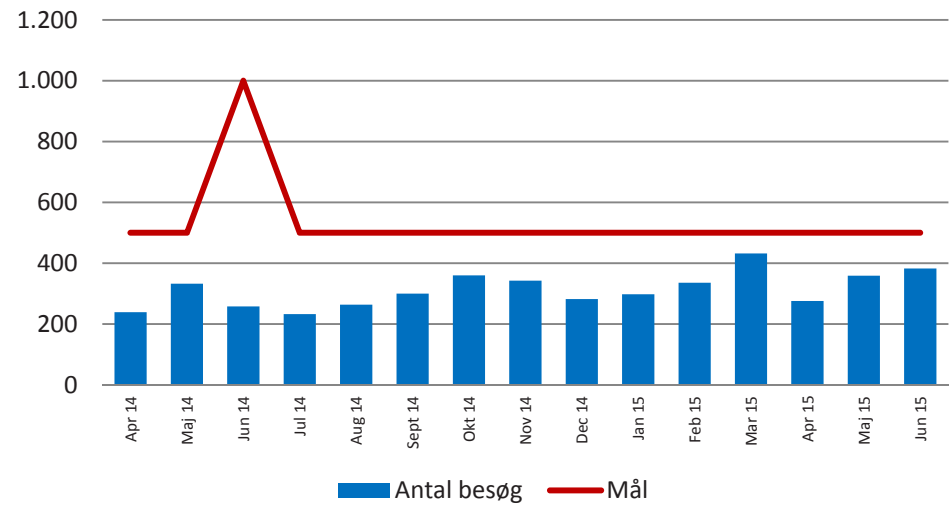
Besøgstillene har fundet et stabilt leje omkring de 400.000 pr. måned med en stigning i juni. Besøgstillene for første og andet kvartal vil danne baggrund for en vurdering af fremtidige mål for hjemmesiden.

BESØG PÅ MIDTTRAFIK.DK OG EKSTRANETTET

Besøg ekstranet - leverandører



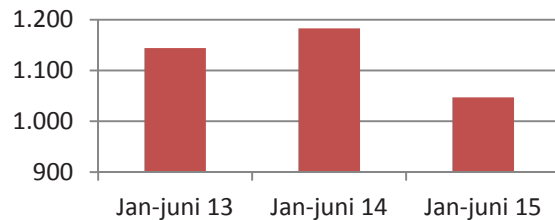
Besøg på ekstranet - bestillere



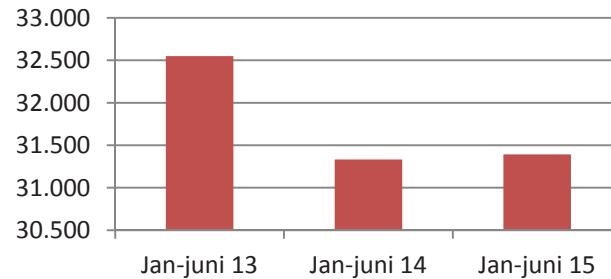
Besøgstallene for leverandørerne ligger forholdsvis højt ift. målet, og besøgstallene for bestillerne har i en længere periode ikke nået de opsatte mål. Tallene vil danne baggrund for en generel vurdering af fremtidige mål for ekstranettet.

KORTSALG VIA MIDTTRAFIK

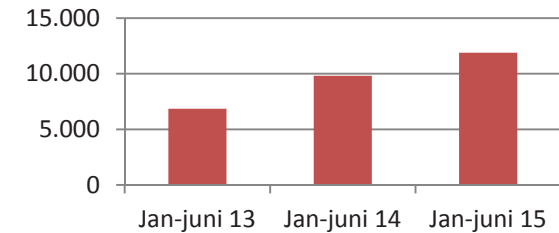
Antal solgte kort - skolekort



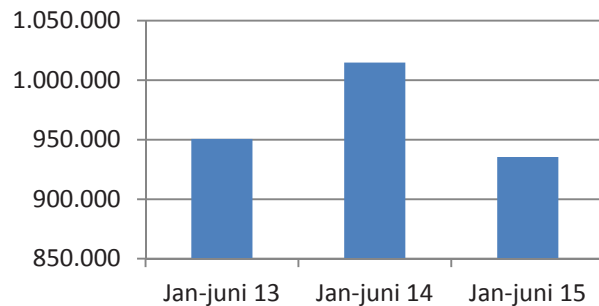
Antal solgte kort - ungdomsuddannelse



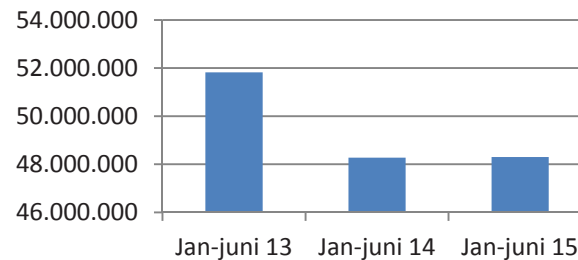
Antal solgte kort - videregående uddannelse



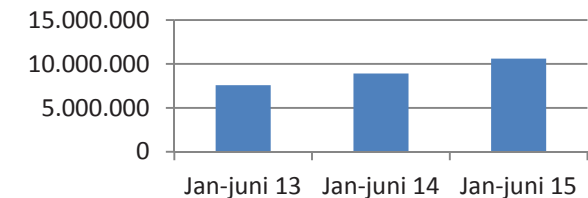
Omsætning skolekort



Omsætning kort - ungdomsuddannelse



Omsætning kort - videregående uddannelse



Skolekort

Salget af skolekort er steget lidt i første halvår, men afspejler ikke den forventede udvikling på årsplan. De senere år er der indført gratis skolebuskørsel i Hedensted, Herning og Holstebro Kommune, hvilket påvirker skolekortindtægterne i negativ retning. Samlet forventes årets skolekortindtægter at lande ca. 2,2 mio. kr. under budgettet.

Ungdomsuddannelse

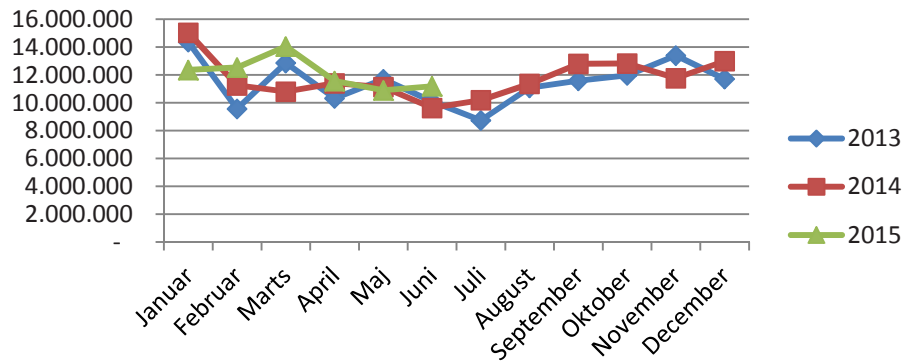
Tilbagegangen er stoppet, og det er nu stort set status quo. Det samlede salg på ungdomskort i 1. kvartal inkl. 16-19 årige er steget fra 31,2 mio. til 33,1 mio.kr. Det forventes, at budgettet for salg af kort til ungdomsuddannelser overholdes.

Videregående uddannelse

Der er fremgang i salget af kort til unge på Videregående uddannelser. Salget af ungdomskort til videregående uddannelser er steget med ca. 1,2 mio. kr. i første halvår af 2015.

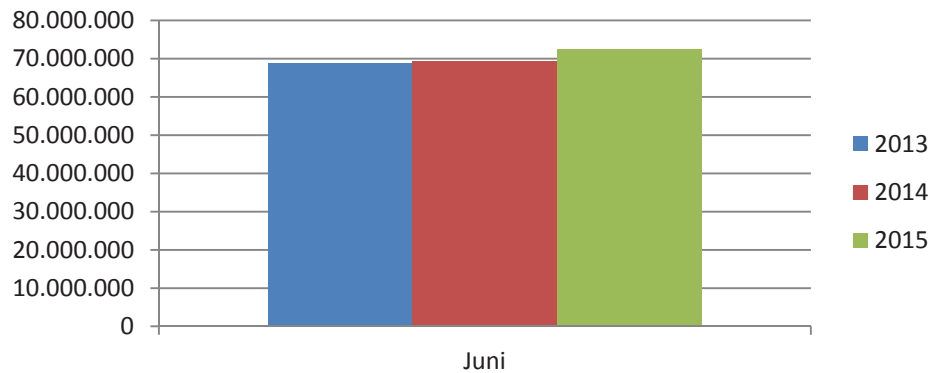
Omsætning Klippekort

Periodens omsætning måned 01-12
fordelt på måneder



Omsætning Klippekort

Periodens omsætning måned 01-06 år til dato
sammenlignet med 2013 og 2014



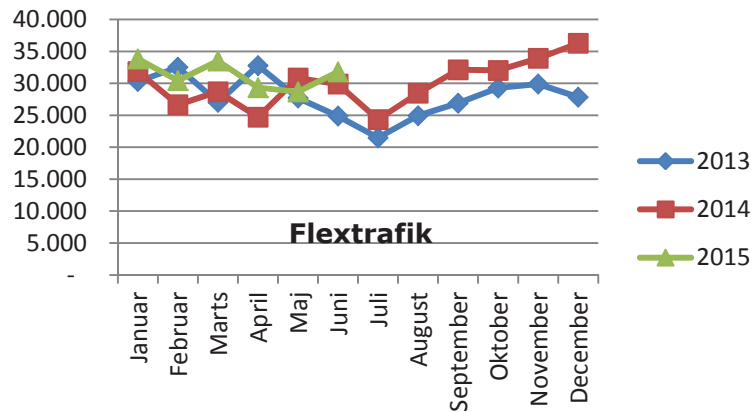
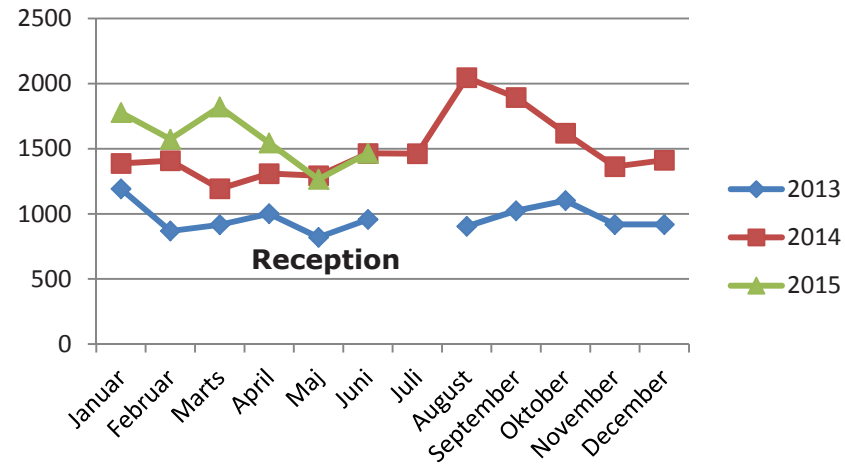
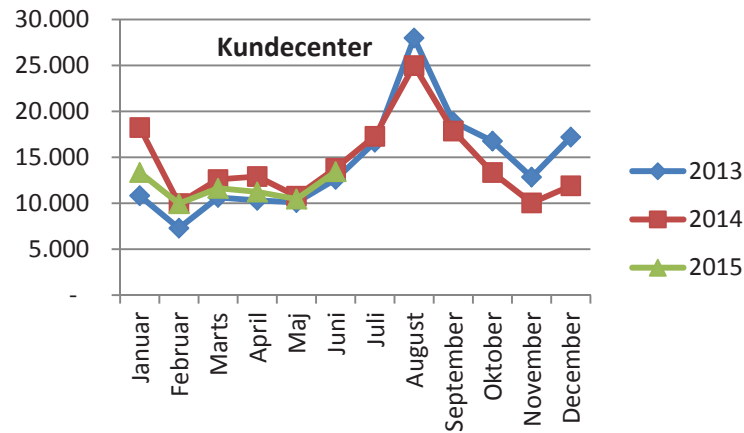
Bemærk

Ved Rejsekortets indførelse i Aarhus-området i marts 2015 er en væsentlig del af klippekort-omsætningen overflyttet fra busser til kortsalgssteder. Dermed stiger klippekortomsætningen på salgssteder, og kan ikke sammenlignes med de tidligere år.

Kommentar

Efter at omsætningen i 1. kvartal lå højt ift. de foregående år (kan skyldes medieskabt usikkerhed om udfasning af klippekort ifm. indførelse af rejsekort), er niveauet nu faldet og ligger i 2. kvartal på ca. samme niveau som de foregående år.

ANTAL TELEFONOPKALD



Mål

80 % af alle opkald besvares indenfor 60 sekunder.

70% af alle opkald i Flextrafik skal besvares inden for 60 sekunder.

Reception

Serviceniveau for reception ligger stabilt højt og var således hhv. 91%, 92% og 91% inden 60 sekunder i andet kvartal 2015

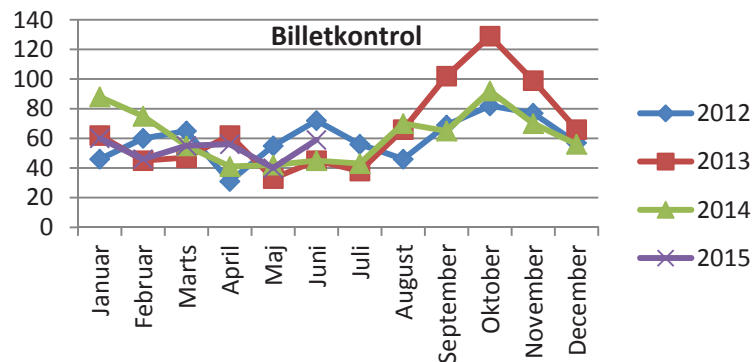
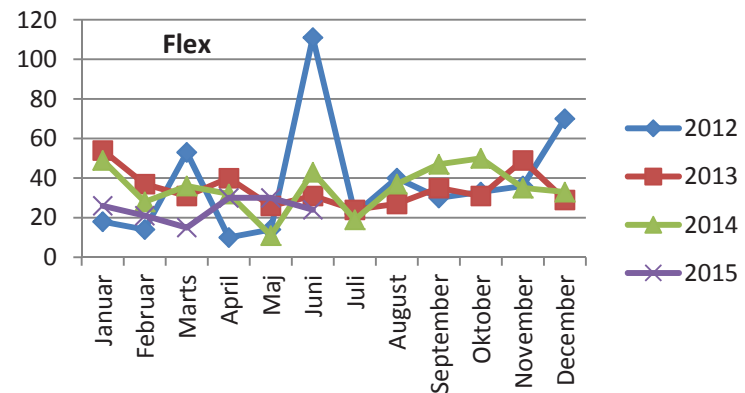
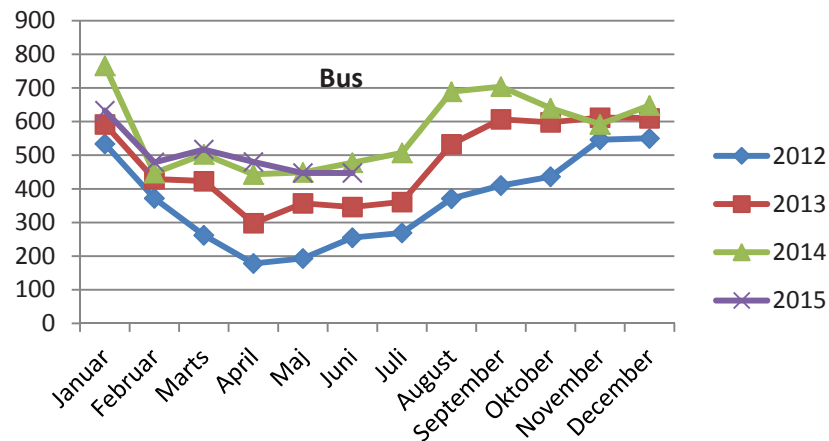
Kundecenter

Serviceniveau for kundecentret lå i andet kvartal mellem 70% & 78 % i de 3 måneder. Afvigelserne på serviceniveau kan i nogen grad henledes til flere kald end forventet, i forbindelse med helligdage mv. hvor specielt bybusserne i Aarhus har kørt efter reducerede køreplaner. Samtidig kræver kald vedr. Rejekort øgede behandlingstider. Der arbejdes med Kundecenterets planlægning.

Flextrafik

I 2. kvartal havde Flextrafik målopfyldelse på kald besvaret indenfor 60 sekunder alle måneder. I servicecentret blev 75% af samtlige kald besvaret indenfor 60 sekunder i 2. kvartal, I driftscentret var servicemålet 77% i samme periode.

ANTAL KUNDEHENVENDELSER



Mål

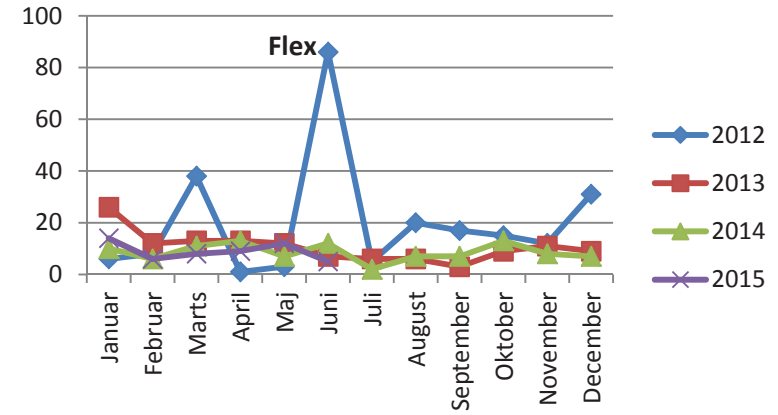
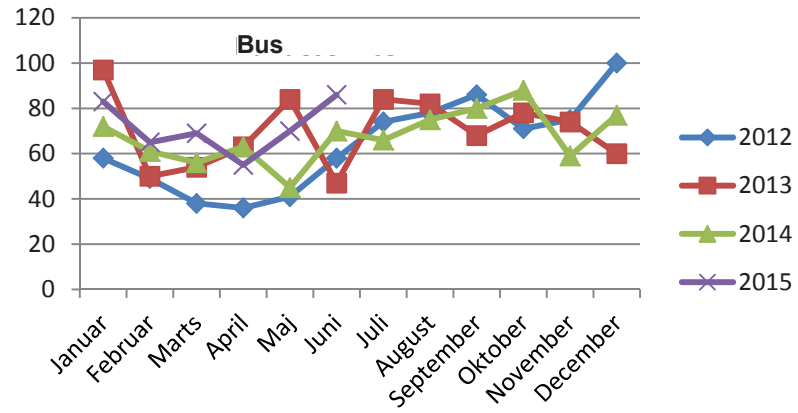
Kunde- og Driftscenteret er ansvarlig for besvarelse af alle kundehenvendelser. Alle kundehenvendelser besvares inden for 5 dage.

Resultater for 2. kvartal 2015

Busdrift og flextrafik: Antal kundehenvendelser ligger generelt på niveau med de foregående år. Gennemsnitlig svartid for 2. kvartal på bushenvendelser ligger på 3,69 (samme niveau som 1. kvartal), og gennemsnitlig svartid for flextrafik henvendelser er faldet fra 5,89 dage i 1. kvartal til 4,21 dage i 2. kvartal.

Der arbejdes på en løsning for at få henvendelser vedrørende Rejsekort og Billetkontrol med i rapporten. Disse registreres i øjeblikket i andre systemer og efter anden definition. Rejsekortsager opgøres efter arbejdsdage, ved øvrige medregnes alle dage.

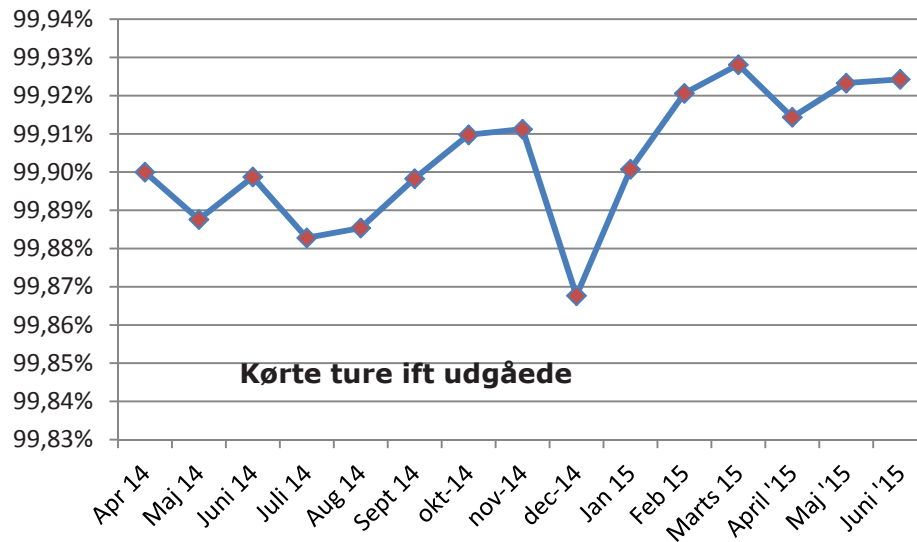
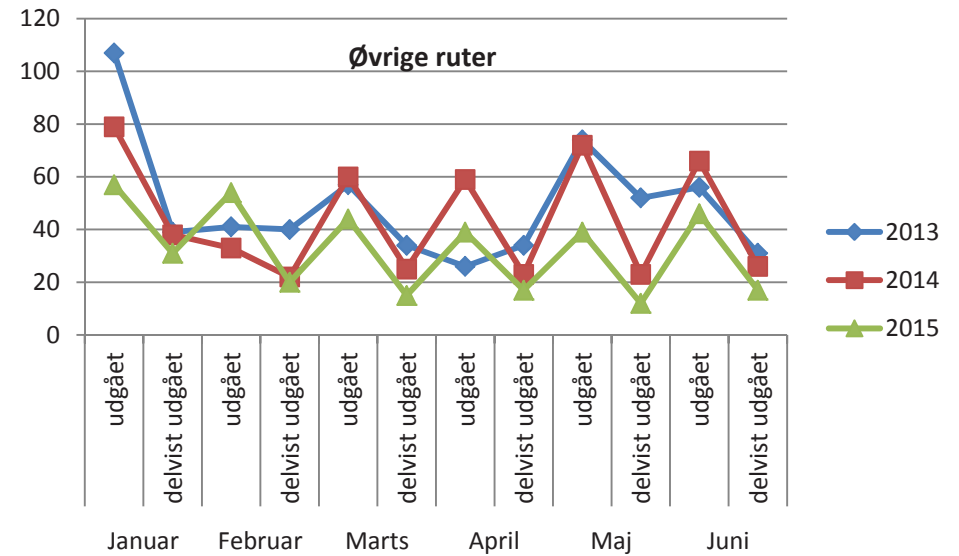
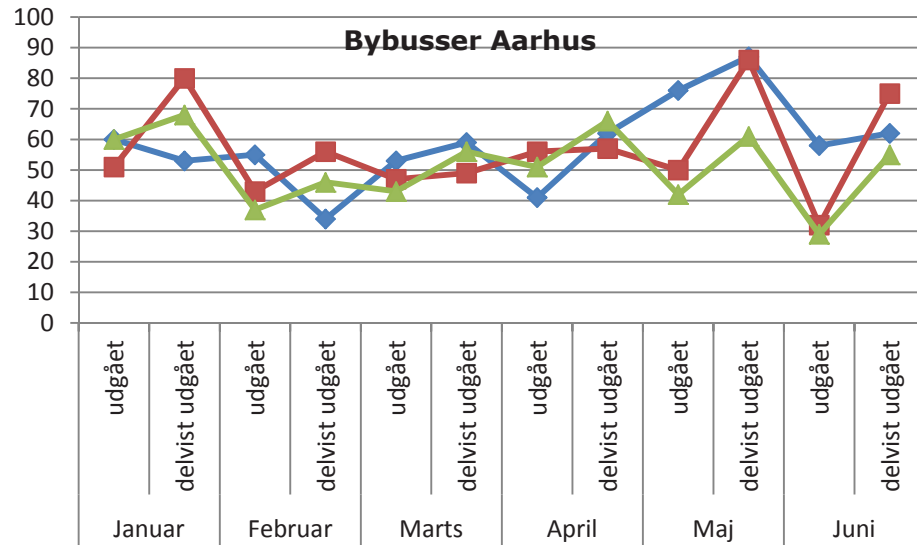
REJSEGARANTI ANTAL ANSØGNINGER



Rejsegaranti

Antal rejsegaranti ansøgninger ligger nogenlunde på niveau med foregående år, dog med en mindre stigning i maj og juni i forhold til 2014.

UDGÅEDE TURE



Udgåede ture

Andelen af udgåede/delvis udgåede ture i og uden for Aarhus er forholdsvis stabil. Niveau ligger som de foregående måneder, lidt lavere end de forgående år. Korte ture ifht. planlagte er i april og maj på det andet højeste niveau i den det der har været målt på forholdet.

RETTIDIGHED, AARHUS BYBUSSE

Rettidige afgang 2015 (højest 0 sek for tidligt og 240 sek for sent)													
Linje	Januar	Februar	Marts	April	Maj	Juni	Sommer	August	September	Oktober	November	December	Total
1A	66%	65%	65%	67%	67%	68%							66%
2A	61%	66%	66%	67%	63%	63%							64%
3A	59%	64%	66%	69%	70%	69%							66%
4A	69%	69%	74%	74%	72%	72%							72%
5A	70%	69%	74%	74%	76%	72%							73%
6A	60%	64%	66%	66%	65%	68%							65%
11	67%	68%	69%	66%	67%	67%							67%
12	65%	71%	67%	74%	66%	71%							69%
13	62%	64%	73%	68%	70%	67%							67%
14	67%	68%	73%	72%	70%	67%							70%
15	62%	66%	70%	68%	66%	66%							66%
16	64%	71%	70%	63%	70%	66%							67%
17	64%	64%	74%	70%	69%	69%							68%
18	63%	63%	68%	66%	68%	62%							65%
19	66%	71%	70%	71%	72%	69%							70%
20	64%	67%	71%	71%	69%	67%							68%
33	81%	83%	81%		87%	81%							82%
Total	65%	67%	69%	69%	69%	68%							68%

RETTIDIGHED, AARHUS BYBUSSE

Kørt mindst 0 sek for tidligt - 2015													
Linje	Januar	Februar	Marts	April	Maj	Juni	Sommer	August	September	Oktober	November	December	Total
1A	15%	19%	21%	16%	17%	17%							
2A	21%	19%	21%	16%	18%	16%							
3A	36%	28%	26%	20%	21%	22%							
4A	24%	25%	21%	19%	19%	20%							
5A	24%	20%	21%	22%	18%	18%							
6A	26%	22%	22%	20%	18%	19%							
11	16%	14%	13%	14%	9%	10%							
12	20%	16%	16%	15%	16%	12%							
13	32%	28%	22%	21%	18%	20%							
14	20%	21%	17%	15%	18%	20%							
15	27%	25%	21%	23%	17%	18%							
16	33%	25%	27%	30%	20%	24%							
17	25%	22%	16%	20%	19%	19%							
18	20%	19%	13%	11%	10%	11%							
19	26%	21%	23%	17%	11%	12%							
20	20%	25%	22%	16%	7%	16%							
33	16%	14%	15%	0%	9%	12%							
Total	23%	22%	21%	19%	17%	18%							

Farvekriterier:

For tidligt		
	Fra	Til
Godt	0%	5%
OK	5%	10%
Skidt	10%	15%
Meget skidt	15%	100%

For sent		
	Fra	Til
Godt	0%	10%
OK	10%	20%
Skidt	20%	30%
Meget skidt	30%	100%

Samlet rettidighed		
	Fra	Til
Godt	100%	85%
OK	85%	75%
Skidt	75%	65%
Meget skidt	65%	0%

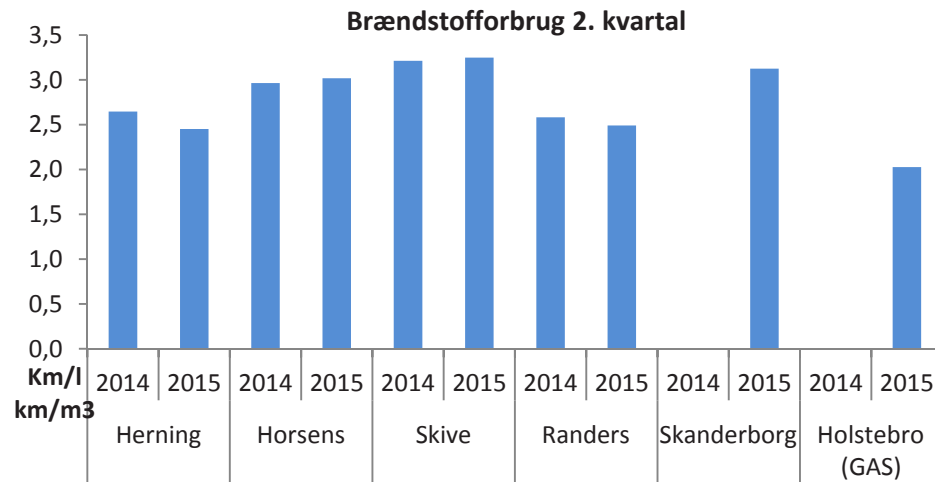
Note: I december 2014 vedtog bestyrelsen Midttrafiks nye mål for rettidighed på 0-4 minutter. I Aarhus er det målet at 75% af bybusserne afgår indenfor rettidigheds-målet. I 2014 er 65% af busserne afgået rettidigt fra stoppestederne.

Busselskabet og Aarhus Kommune arbejder målrettet på at optimere, både de samlede køretider og mellemtiderne. I efteråret 2015 tager chaufførerne realtidsskærme i brug, så de under kørslen kan følge med i, om de afgår rettidigt. Det forventes at realtidsskærmene kan forhindre en stor del af de for tidlige kørsler, der i 2014 har været mange af (23% af alle afgang).

Rettidighed

Rettidigheden i Aarhus er øget fra 65% til 68% i perioden januar til juni 2015. Realtidssystem er under implementering. Der forventes yderligere forbedring i antal rettidige afgang i takt med idriftsættelse af systemet.

BRÆNDSTOFFORBRUG OG EURO-NORM



2. kvartal:

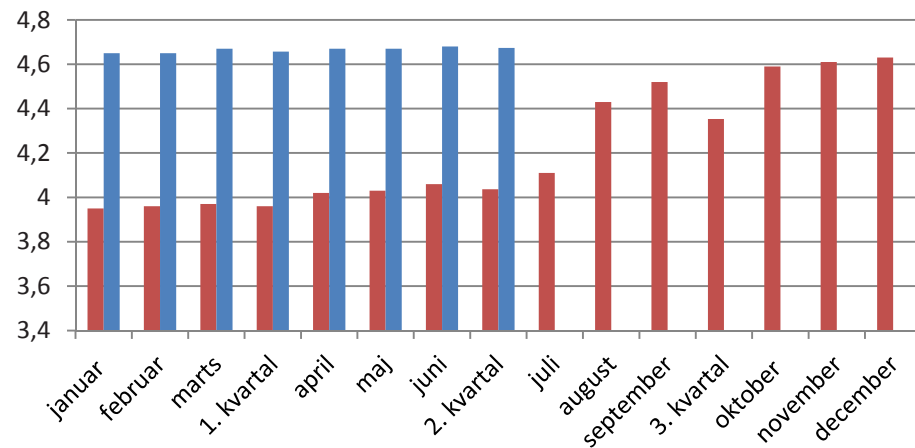
I Horsens, Randers og Skive er niveauet næsten identisk med 2014. Højere brændstofforbrug i Herning skyldes dels koldere vejr i perioden marts-juni, samt at minibusserne ikke har været anvendt siden november 2014 på grund af skift til Rejsekortudstyr.

Note

Der mangler indberetninger for Skanderborg for april, maj, juni 2014 pga. udskiftning af busselskab.

Midttrafik udbetaler bonus for sparet brændstof i følgende byer: Horsens, Herning, Randers, Skive, Skanderborg og Holstebro

GENNEMSNITLIG EURONORM FOR MIDTTRAFIKS A-BUSSER



2. kvartal

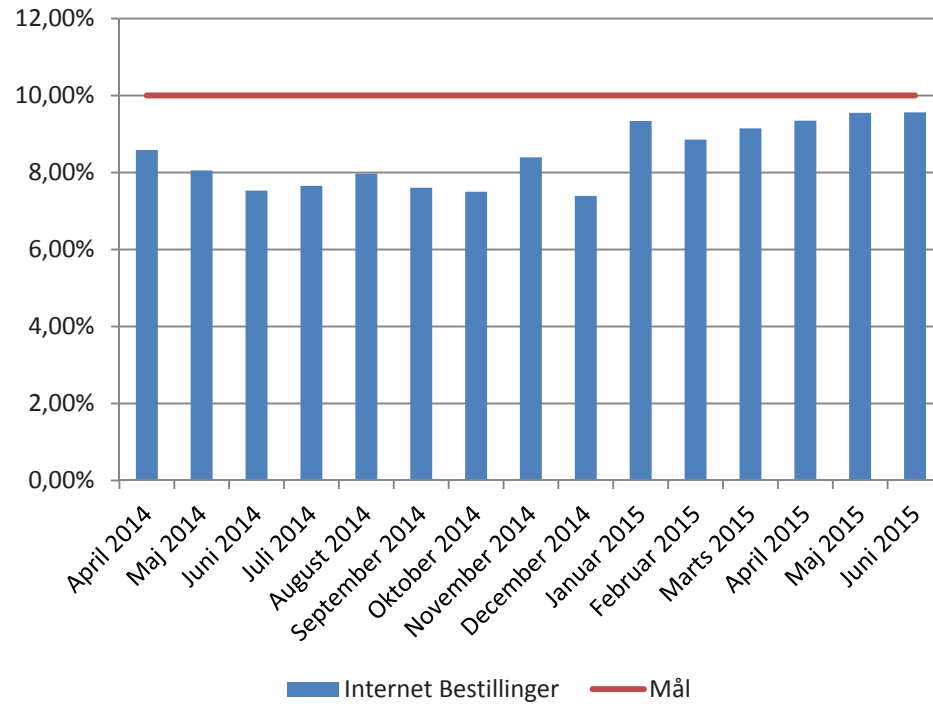
Nobina har udskiftet tre busser.

Note

Euronormen fastlægger grænseværdierne for, hvor meget kulilte, nitrogenoxider, kulbrinte og partikler en bus udleder.

FLEXTRAFIK

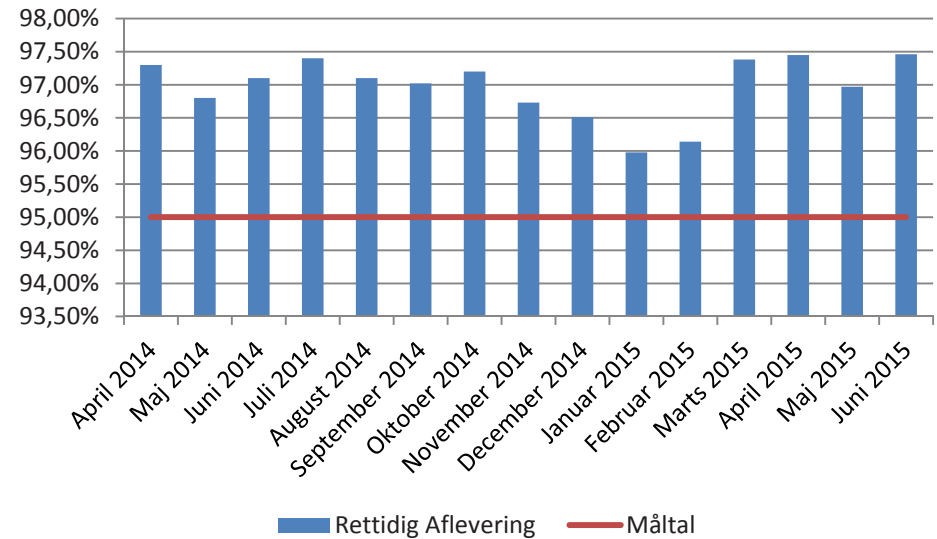
Antal ture bestilt via internettet



Antal ture bestilt via internettet

Der er tale om et samlet mål for selvbetjening for Flextur og handicapbestillinger. Ved udgangen af juni måned ligger andelen af Flexture bestilt via selvbetjening på 11,40 %. Det forventes at andelen af Flexture bestilt online fortsat vil stige. Der forventes ikke stigning i antallet af online handicapbestillinger.

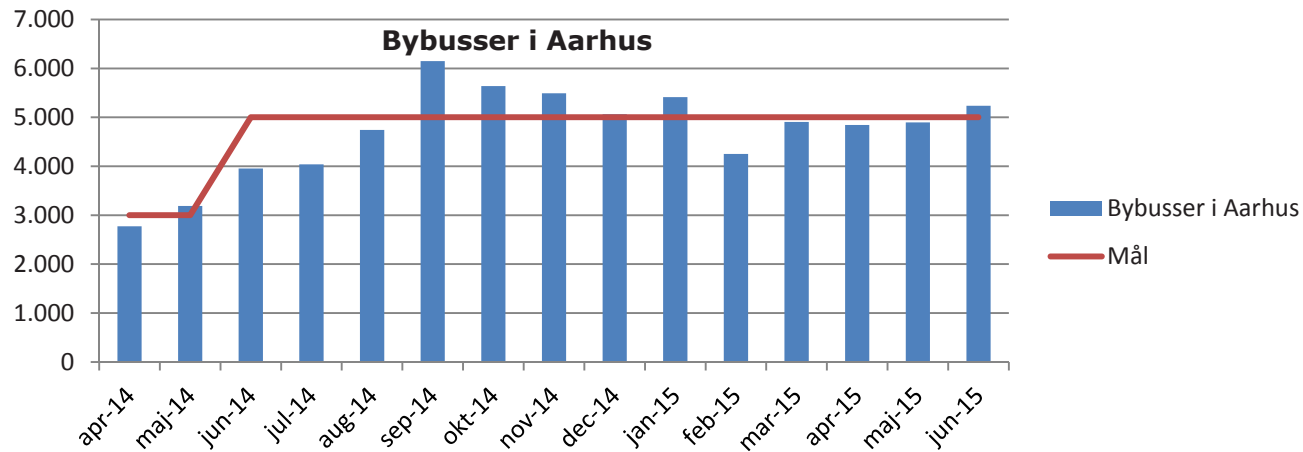
Rettidig aflevering af kunder



Rettidig aflevering af kunder

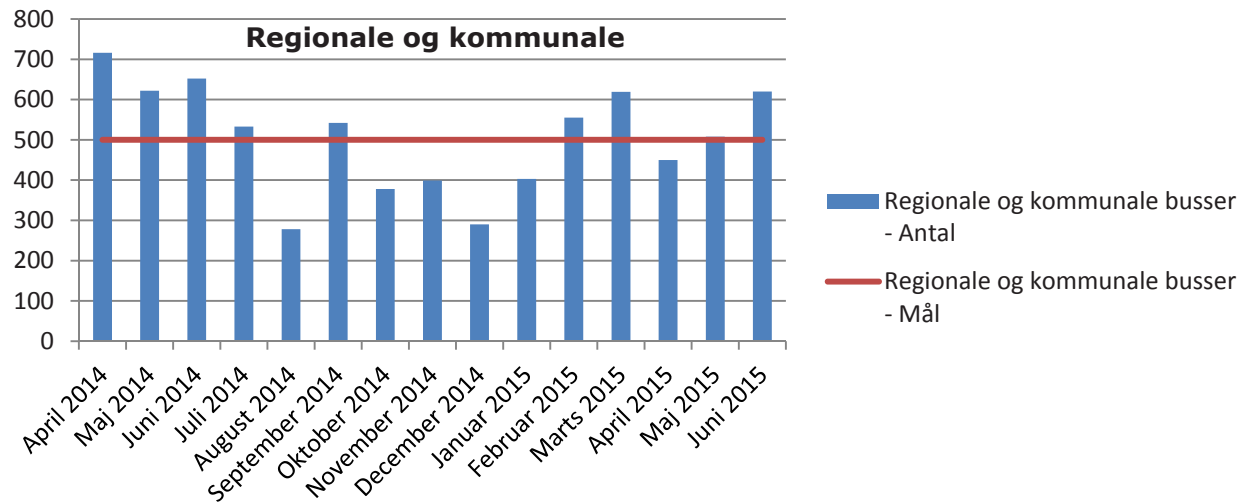
Der er målopfyldelse for 2. kvrt.

BILLETCONTROL



Billetkontrol i Aarhus

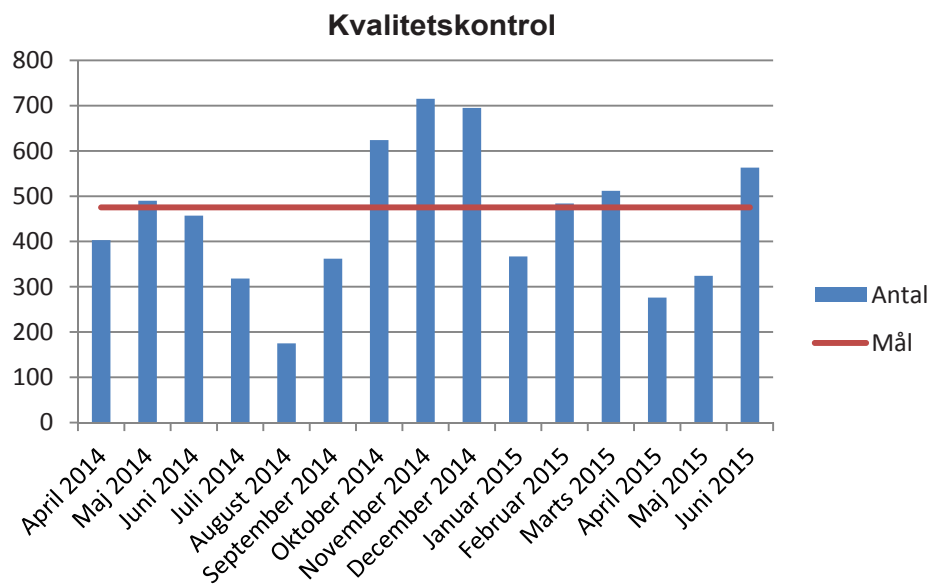
Mål om antal kontroller indfries. Der arbejdes i samarbejde med leverandøren på optimering af kontrol i rutenettet og særlige indsatskontroller



Billetkontrol uden for Aarhus

Det samlede mål for 2. kvartal og år til dato er opnået.

KVALITETSKONTROL

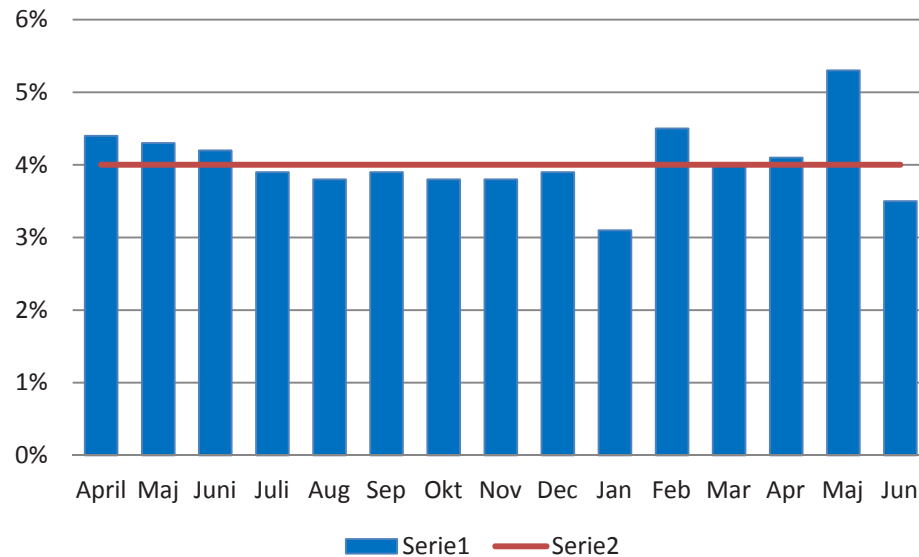


Kvalitetskontrol

Antallet af kvalitetskontroller er under mål i april og maj, grundet allokering af ressourcer til Rejekort installation. Fra juni antallet af kontroller er over mål. Den fremadrettede kontrol planlægges, således at årsindsatsen for kvalitetskontroller indfries.

SYGEFRAVÆR

Sygefravær April 14 - Juni 15 Ukorrigeret

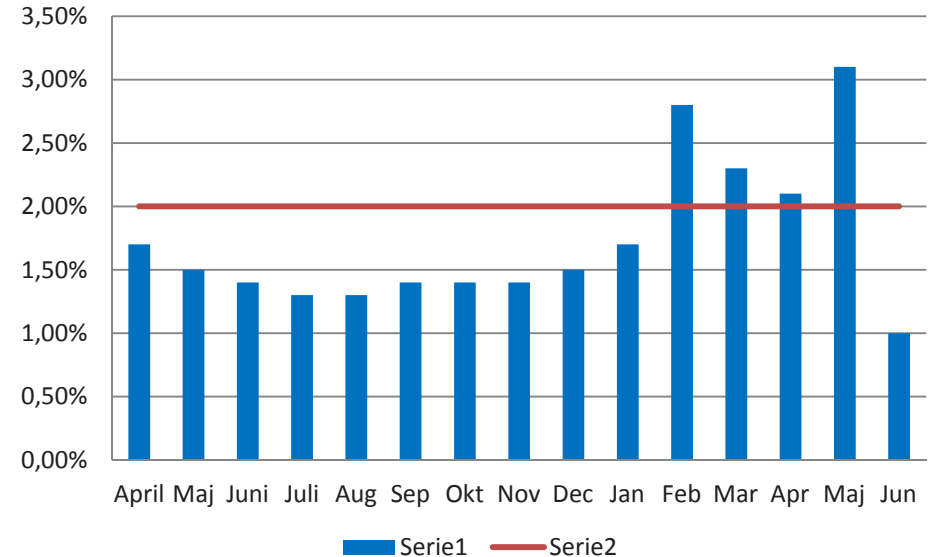


Ukorrigeret fravær

Sygefraværet i Midttrafik er på 3,5 % målt i juni måned 2015.

Der er således tale om en tendens til et fald i sygefraværet set i forhold til resten af året, idet det akkumulerede ukorrigerede sygefravær år til dato udgør 4,18 %

Sygefravær April 14 - Juni 15 Korrigeret



Korrigeret fravær

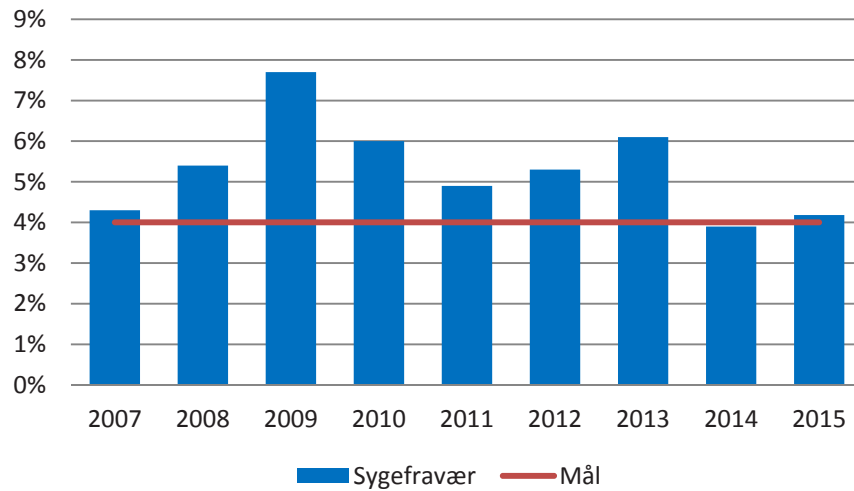
Det korrigerede sygefravær er på 1,0 %, målt i juni måned 2015.

Hvilket ligger under Midttrafiks målsætning om at opnå et tilstedevær hos medarbejderne på 98 %.

Der er således tale om en tendens til et fald i sygefraværet, set i forhold til resten af året, idet det akkumulerede korrigerede sygefravær år til dato udgør 1,9 %.

SYGEFRAVÆR

Sygefravær akkumuleret 2007-2015(ÅTD) - Ukorrigeret

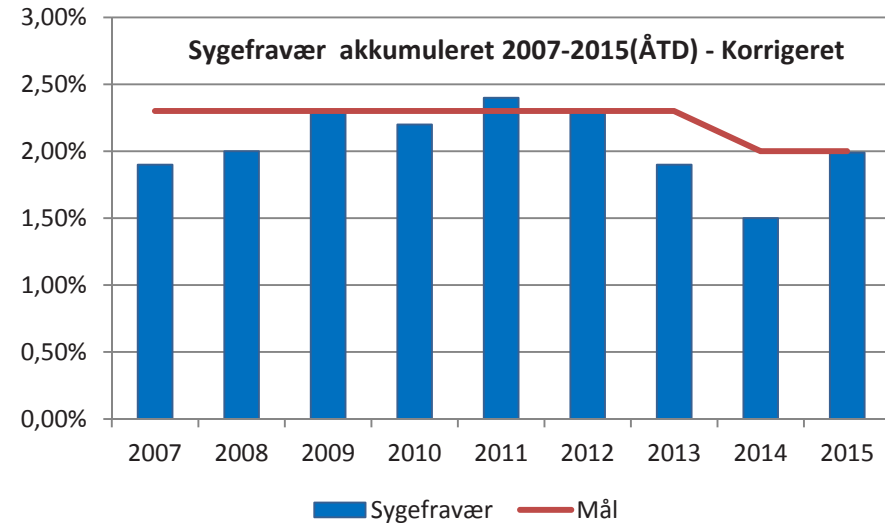


Ukorrigeret fravær - Akkumuleret ÅTD

Det totale sygefravær i Midttrafik, år til dato ligger på 4,1%, hvilket er lige over Midttrafiks målsætning på 4 %.

I forhold til samme måned i 2014 er antallet af langtidssyge faldet fra 4,2 % til 4,1 %.

Sygefravær akkumuleret 2007-2015(ÅTD) - Korrigeret



Korrigeret fravær

Det totale korrigerede og akkumulerede sygefravær er på 1,9 %, hvilket er under Midttrafiks målsætning om at opnå et tilstedevær hos medarbejderne på 98 %.

I forhold til samme måned i 2014 er der sket en mindre stigning i fraværet fra 1,4 % til 1,9 %.

Ingen registreringer af nedetid i 2. kvartal 2015.