

Januar - juni 2016

LEDELSESRAPPORT

MIDTTRAFIKS LEDELSESRAPPORT

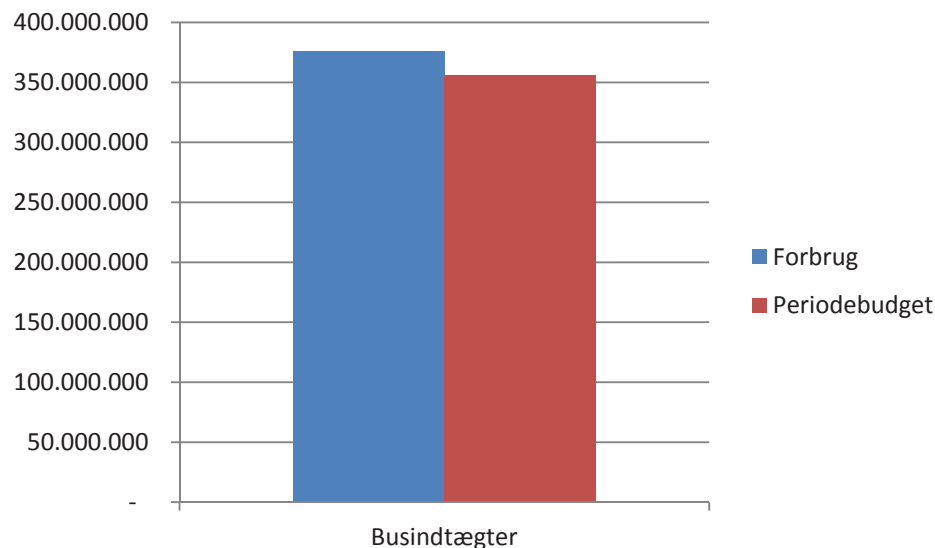
Ledelsesrapporten udgives hvert halve år med data for de seks foregående måneder.



INDHOLD

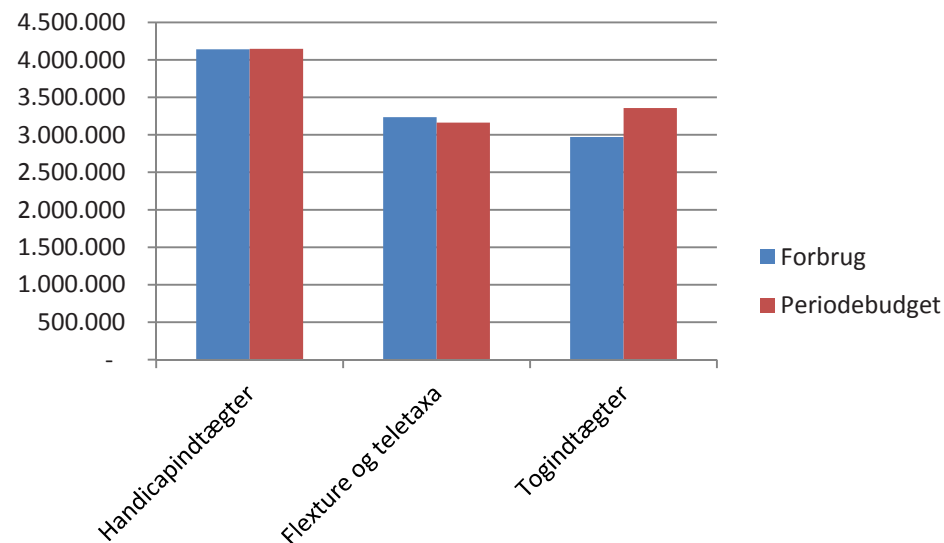
Driftsindtægter	3
Driftsudgifter	4
Detaljerede passagerindtægter	6
Detaljerede kortsalgindtægter	7
Telefonopkald	8
Antal kundehenvendelser	9
Rejsegaranti, antal ansøgninger	10
Udgåede ture	11
Rettidighed	12
Rettidighed Flextrafik	15
Brændstofforbrug og Euronorm	16
Gennemsnitlig Euronorm for Midttrafiks A-busser	17
Billetkontrol	18
Værdi af udskrevne kontrolafgifter (bybusserne i Aarhus) ..	19
Sygefravær	20

Indtægter busdrift 2016
Periodens budget og realiseret måned 01-06



*Ovenstående tal afspejler det bogførte i første halvår, men er ikke et udtryk for de reelle indtægter i de første 6 måneder. På grund af periodeforskydninger er indtægterne for 1. halvår overvurderet i forhold til budgettet.

Indtægter øvrige områder 2016
Periodens budget og realiseret måned 01-06



Note: Bemærk, at togindtægter sammenlignes med indtægterne for samme periode sidste år grundet periodisering af indtægterne.

Busindtægter (53 %): Busindtægterne ligger på niveau med indtægterne efter samme periode i 2015. Det forventes også at være tilfældet ved regnskabsafslutning, idet dog udfasning af klippekort udgør en usikkerhed. Der forventes mindreindtægter i forhold til budgettet på ca. 10 mio. kr. ved årets udgang, da indtægtsbudgettet er opskrevet i forhold til regnskabsresultatet for 2015.

Handicapindtægter (50 %): Der forventes en merindtægt på 0,2 mio. kr. i 2016 i forhold til budgettet. Merindtægten forventes at komme i december, hvor der vil blive kørt flere handicapture (al historik viser, at der køres mere i december end resten af året) og dermed også er en øget egenbetaling fra kunden.

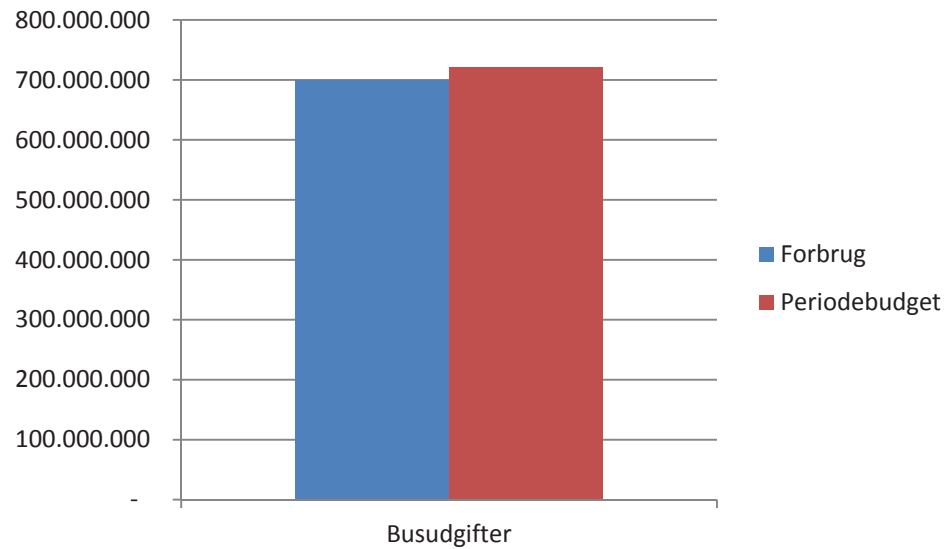
Flexiture og Teletaxaindtægter (51 %): Forventningen til indtægter forventes at holde niveauet i forhold til det budgetteret.

Togindtægter: Togindtægter ligger under periodiseret budget på grund af færre rejser på Odderbanen end i 2015.

DRIFTSUDGIFTER

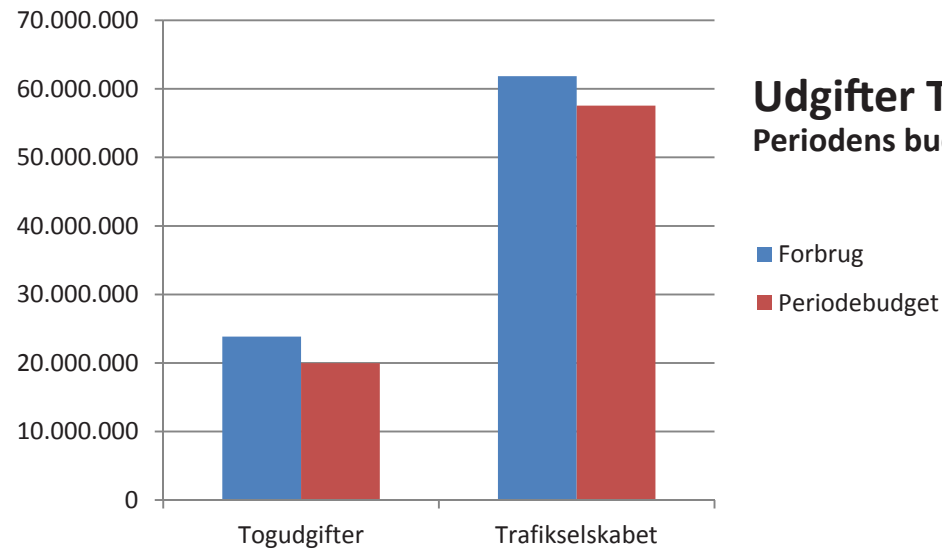
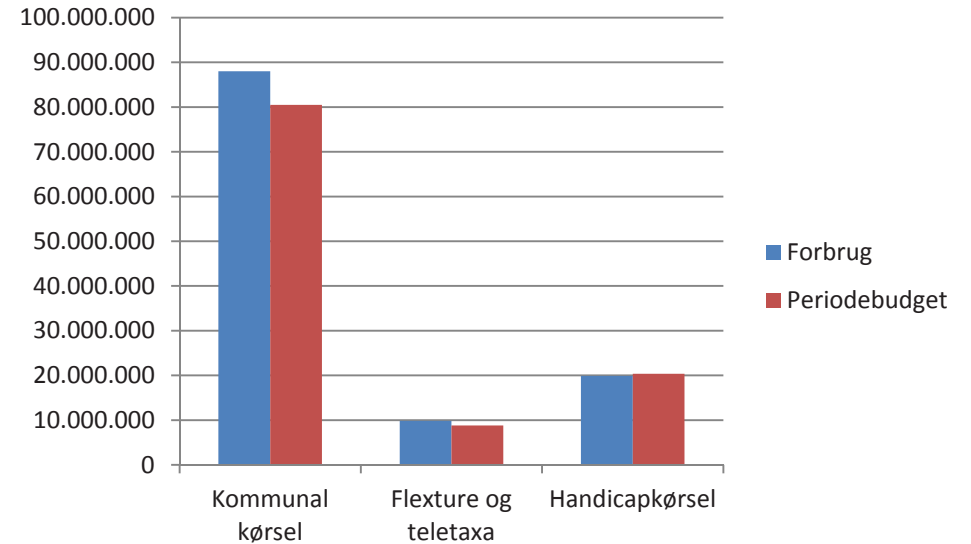
Udgifter busdrift 2016

Periodens budget og forbrug måned 01-06



Udgifter Flextrafik 2016

Periodens budget og forbrug måned 01-06



Udgifter Tog og Trafikselskabet 2016

Periodens budget og forbrug måned 01-06

DRIFTSUDGIFTER

Busudgifter (49 %):

Forbruget er under periodens budget, hvilket skyldes aftale om lavere kontraktbetaling for Aarhus bybusser samt lavere indeks end forventet ved budgetlægningen. For året forventes også et mindreforbrug i forhold til budgettet.

Handicapudgifter (49 %):

Der forventes en merudgift på ca. 1 mio. kr. i 2016 i forhold til det budgetterede. Merudgiften forventes at komme i december, hvor der vil blive kørt flere handicapture (al historik viser at der køres mere i december end resten af året) og dermed også er en øget udgift til vognmændene.

Flexture og Teletaxaudgifter (56 %):

Der forventes en merudgift på ca. 1 mio. kr. i forhold til det budgetterede, som skyldes en vækst i Flextur-kørsel. Dette er også årsagen til et højere forbrug efter 2. kvartal set i forhold til periodebudgettet.

Kommunale-kørselsudgifter (55 %):

Der forventes en øget udgift ca. 40 mio. kr. i forhold til det budgetterede. Dette skyldes hovedsageligt opstart af Specialkørsel i Aarhus Kommune. Årsagen til at forbruget efter 2. kvartal er højere end periodebudgettet, skyldes en vækst i turantal.

Togudgifter (60 %):

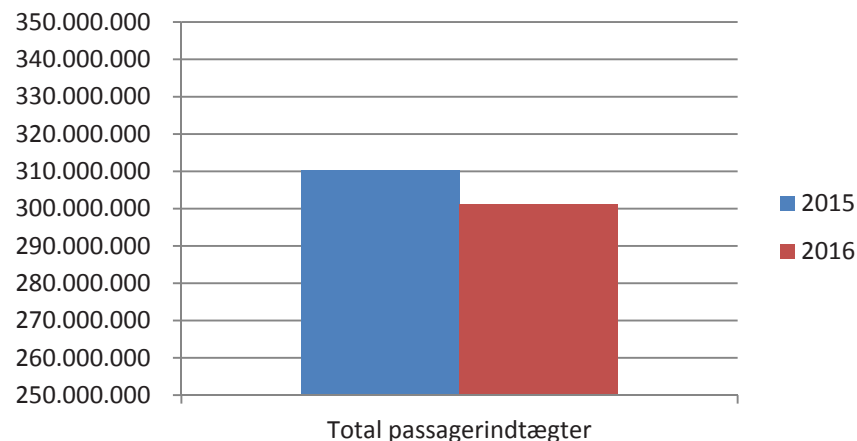
Udgifter ligger over periodiseret budget, hvilket skyldes at der udbetales 2/12 for januar måned til Midtjyske Jernbaner. Den resterende udgift fordeles jævnt på øvrige måneder.

Trafikselskabet (54 %):

Forbruget for Trafikselskabet ligger en anelse over periodens budget på 115,1 mio. kr. Udover periodens budget, er mindreforbruget fra 2015 på 18,6 mio. kr. tilført, hvorfor der reelt set er et samlet budget på 133,7 mio. kr. Udgifterne til Trafikselskabet ligger dermed under en linær udgiftsfordeling, og budgettet forventes samlet set overholdt.

DETALJEREDE PASSAGERINDTÆGTER

Passagerindtægter - samlet



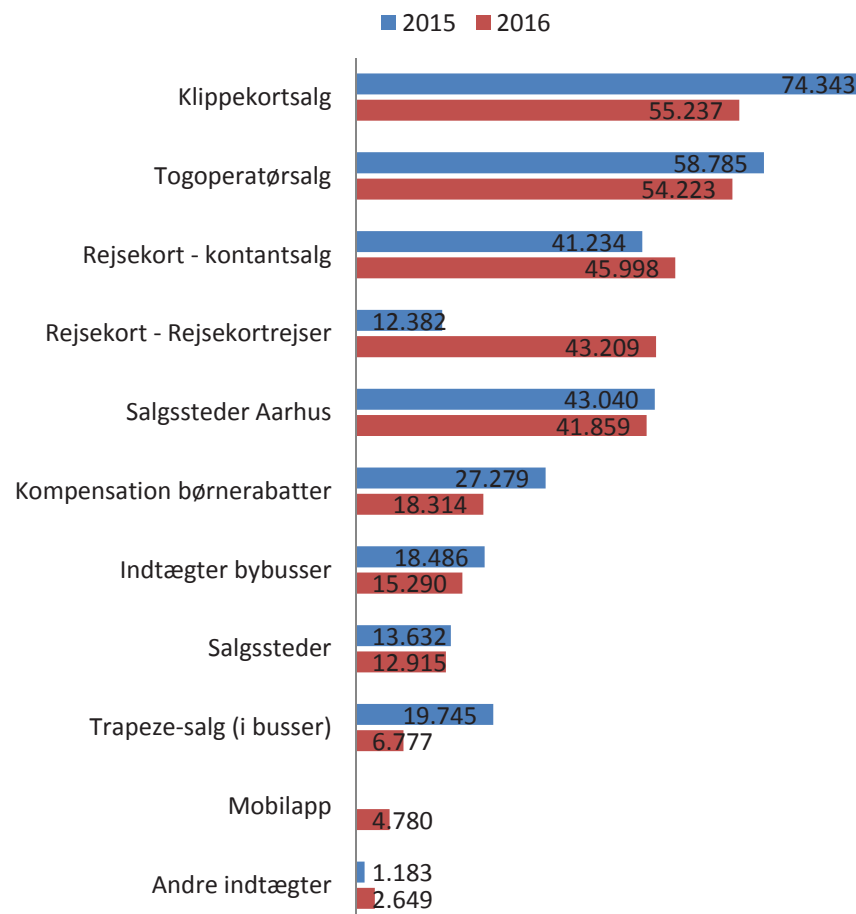
Klippekortsalg, indtægter i bybusser, Trapeze-salg i busser og togoperatørsalg er faldet som en konsekvens af indførelse af Rejsekortet.

Kontantsalg på Rejsekort er steget en smule. Omsætning på rejsekortrejser (check-ind/check-ud) er steget markant.

Afvigelsen på kompensation for børnerabatter skyldes, at der i 1. halvår 2015 var afregnet for tre kvartaler, hvilket ikke har været tilfældet i 2016. Sidstnævnte afvigelse vil således blive udlignet senere på året.

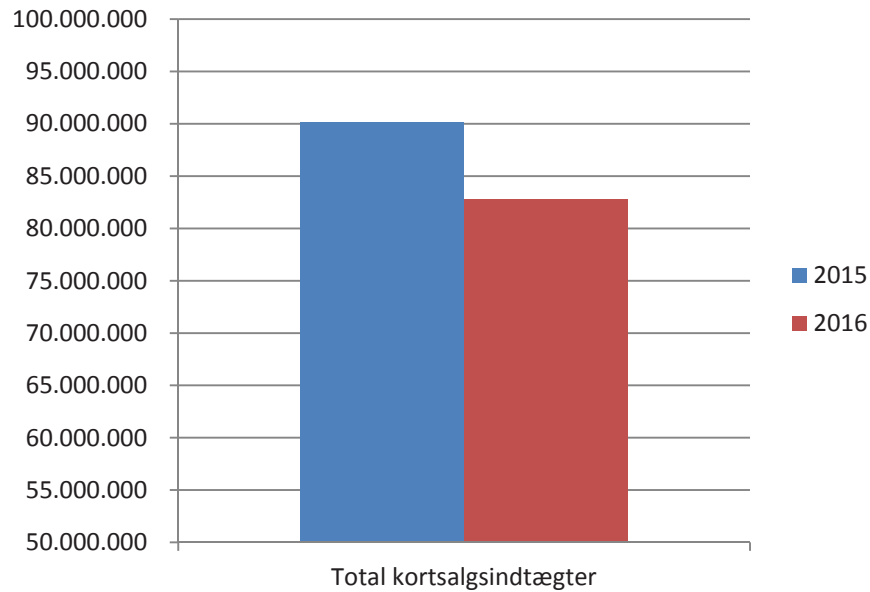
Midttrafik lancerede i maj en ny mobilapp, der indtil videre her genereret en pæn omsætning

Passagerindtægter - detaljeret (tkr.)

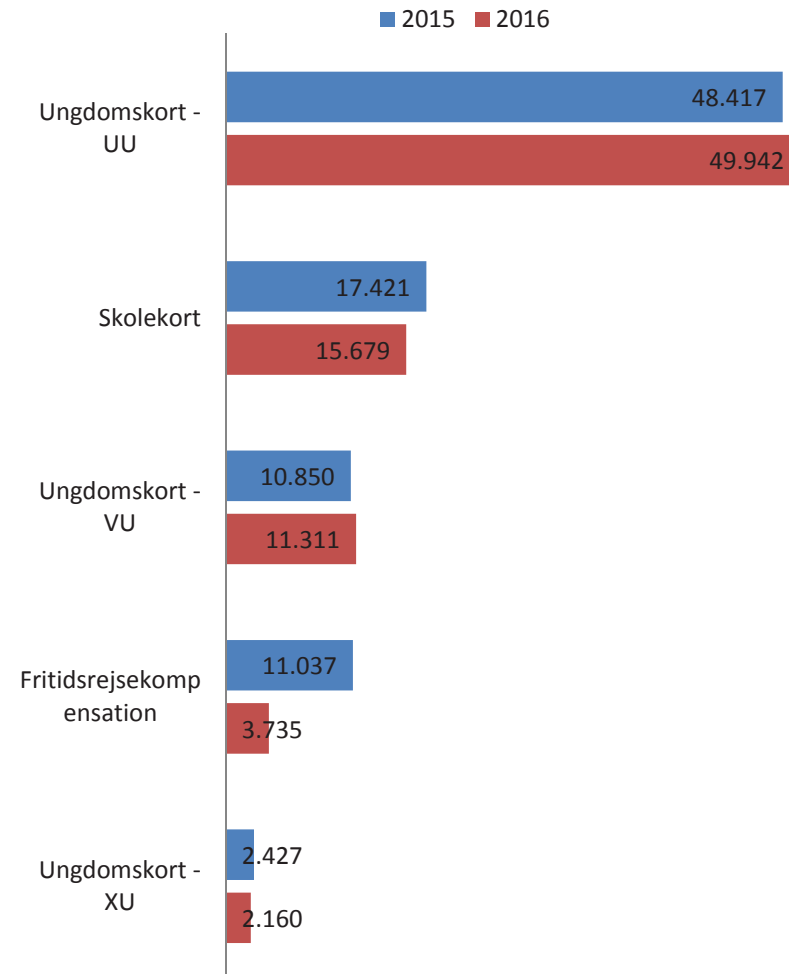


DETALJEREDE KORTSALGSINDTÆGTER

Kortsalgssindtægter - samlet



Kortsalgssindtægter - detaljeret (tkr.)

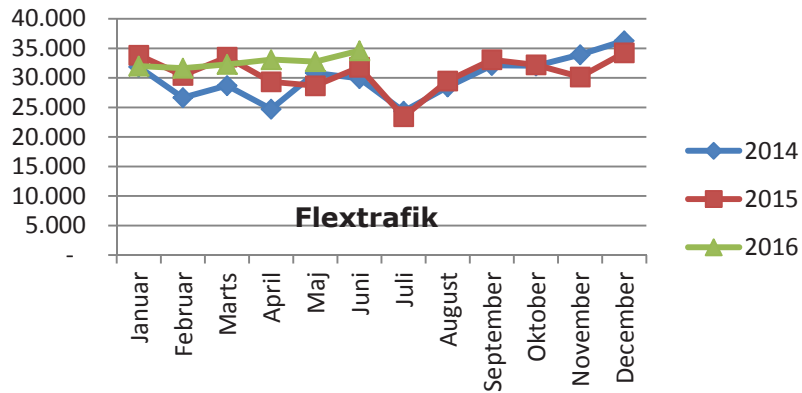
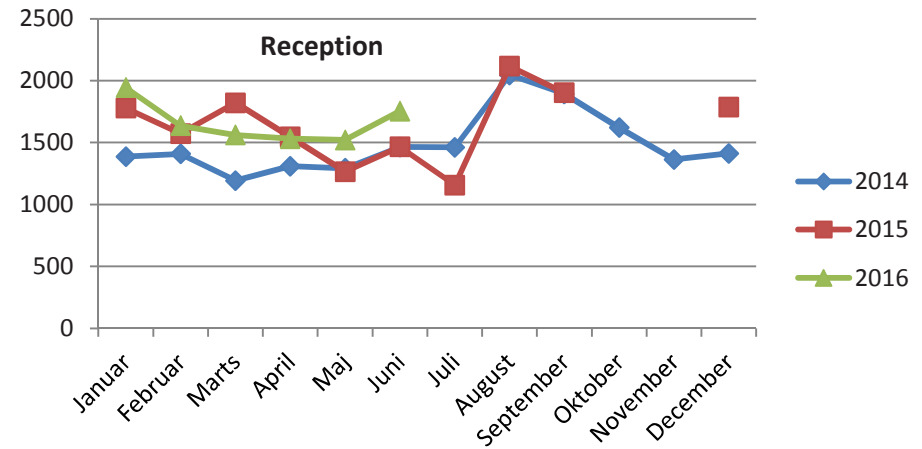
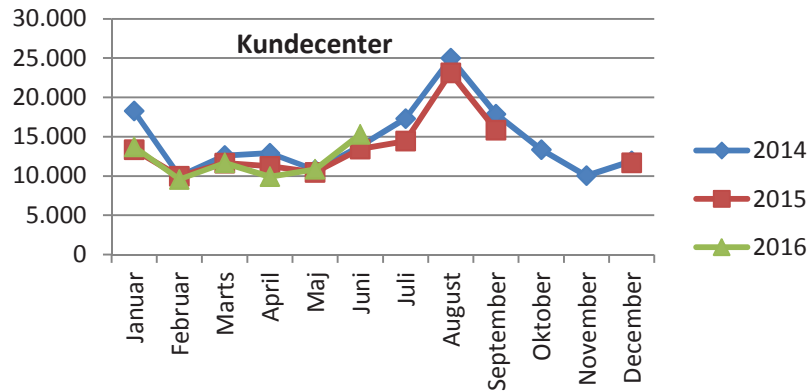


Salg af Ungdomskort UU og Ungdomskort VU er steget en smule siden 2015.

Indtægter fra Fritidsrejsekom-pensation er faldet. Det skyldes dog, at der i 2015 var overført et betydeligt beløb fra 2014, som er bogført i 1. halvår.

Omsætning på skolekort er faldet som følge af indførelse af gratis kørsel i enkelte kommuner.

TELEFONOPKALD



Flextrafik:

Tallet for bestillingsmodtagelsen i perioden 1.10.2015-25.11.2015 er besvarede opkald, modsat de øvrige tal, der opgør alle indkommende opkald/tilbudte opkald.

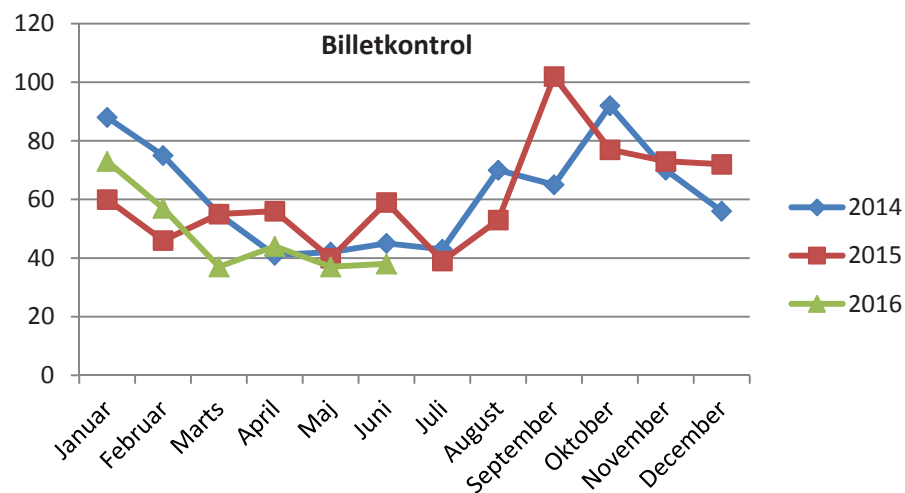
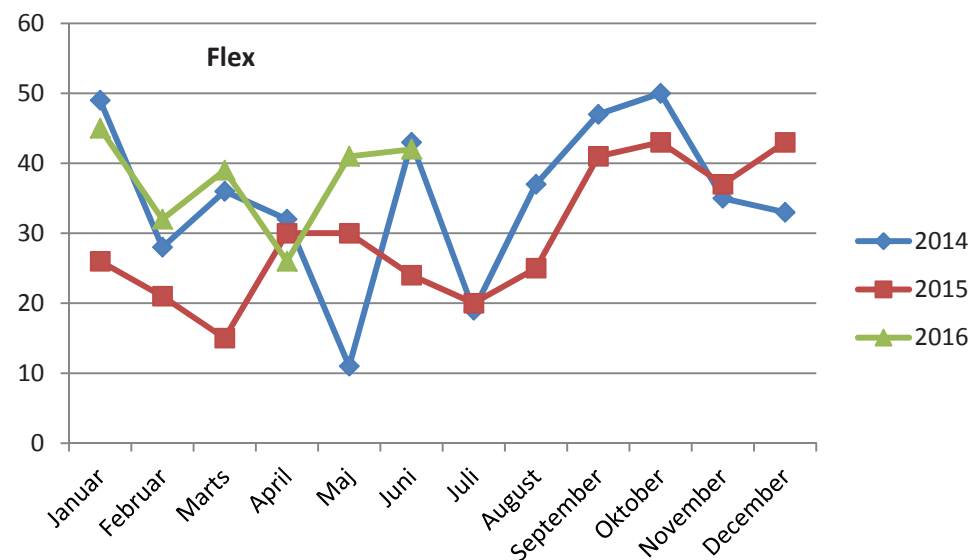
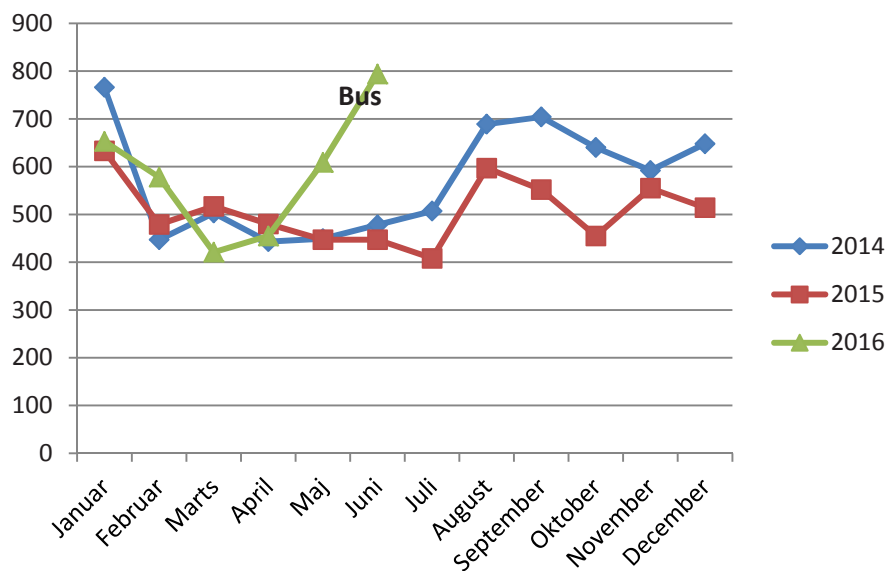
Reception:

Serviceniveauet ligger højt og stabilt for reception og billetkontrol, hvor målet om at besvare min. 80 % af alle opkald indenfor 60 sekunder er indfriet for fem ud af seks måneder 1. halvår 2016. Serviceniveauet ligger i intervallet 77,2% - 84,0%

Kundecenter:

Serviceniveauet for 1. halvår 2016 ligger i mellem 72 % og 85 %. I februar, april og maj indfries målet om at besvare min. 80 % af alle opkald indenfor 60 sekunder.

ANTAL KUNDEHENVENDELSER



Mål:

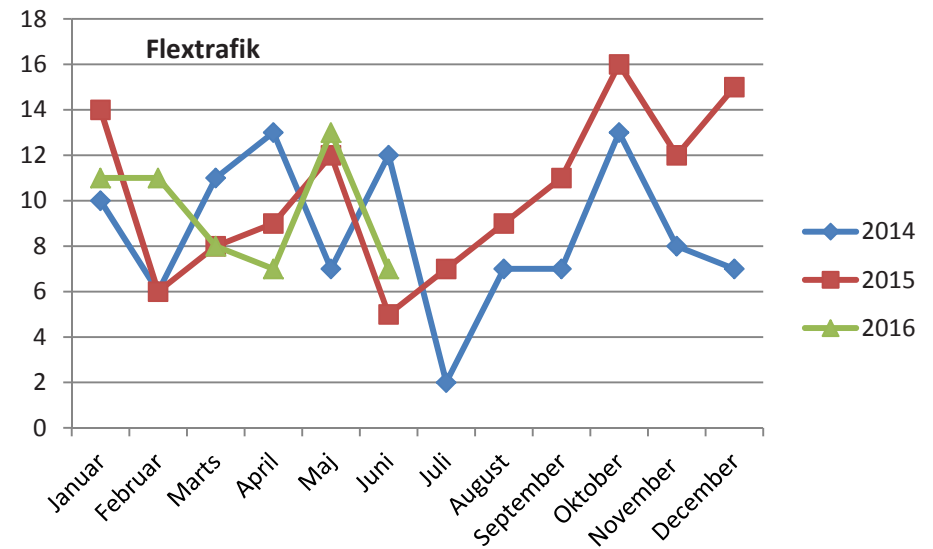
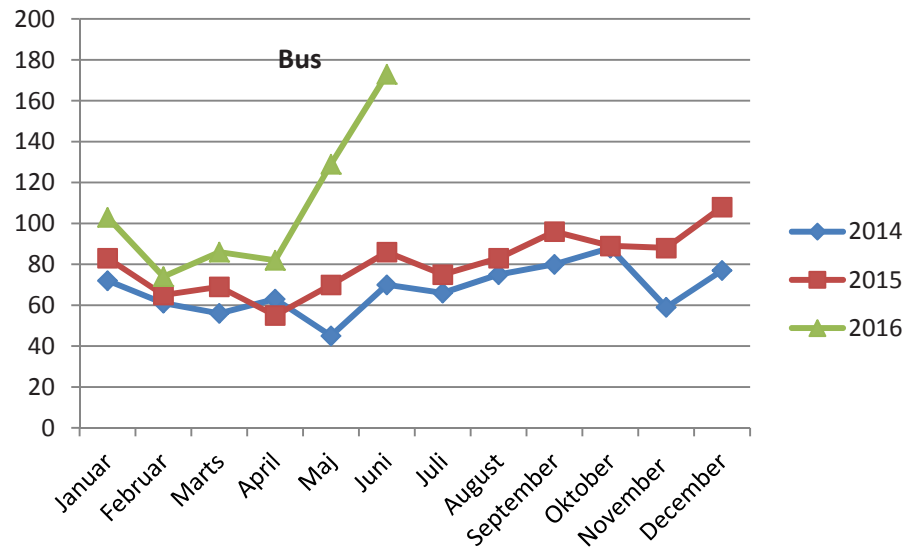
Kundeservice er ansvarlig for besvarelse af alle kundehenvendelser.
Alle kundehenvendelser besvares inden for 5 hverdage.

Resultater for 1. halvår 2016:

Busdrift og Flextrafik: Antal kundehenvendelser for bus i de første fire måneder i 2016, ligger på niveau med de tidligere år, hvorefter der sker en væsentlig forøgelse i maj og juni. Dette kan i vid udstrækning tilskrives lanceringen af Midttrafik app samt udfasning af trykte køreplaner og klippekort. Antallet af kundehenvendelser for Flextrafik ligger på niveau med foregående år.

I stedet for gennemsnitlig svartid, der tidligere er blevet opgjort, følges svartiden på den enkelte kundehenvendelse i den daglige målstyring. Når det opgøres, hvor stor en andel af kundehenvendelser, der er besvaret indenfor 5 hverdage, ligger målopfyldelsen på månedsbasis i intervallet 98,6 % til 100 %.

REJSEGARANTI ANTAL ANSØGNINGER

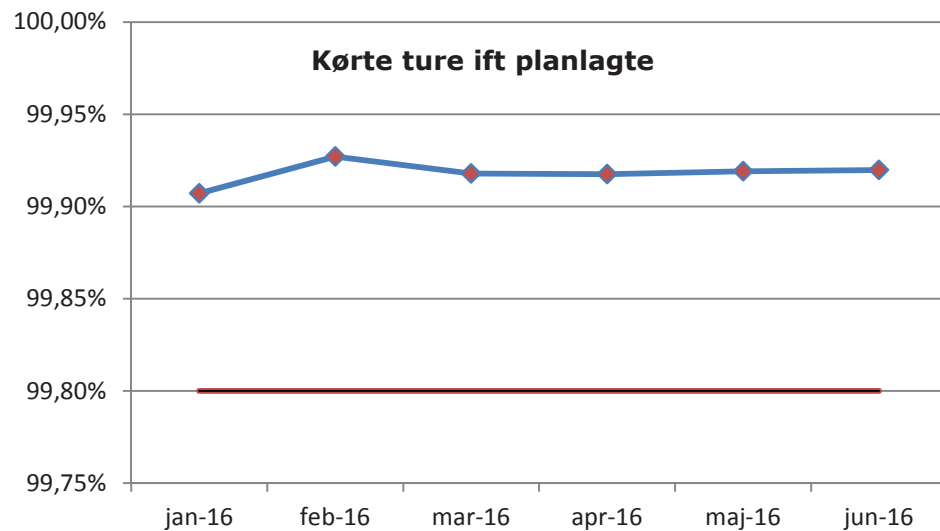
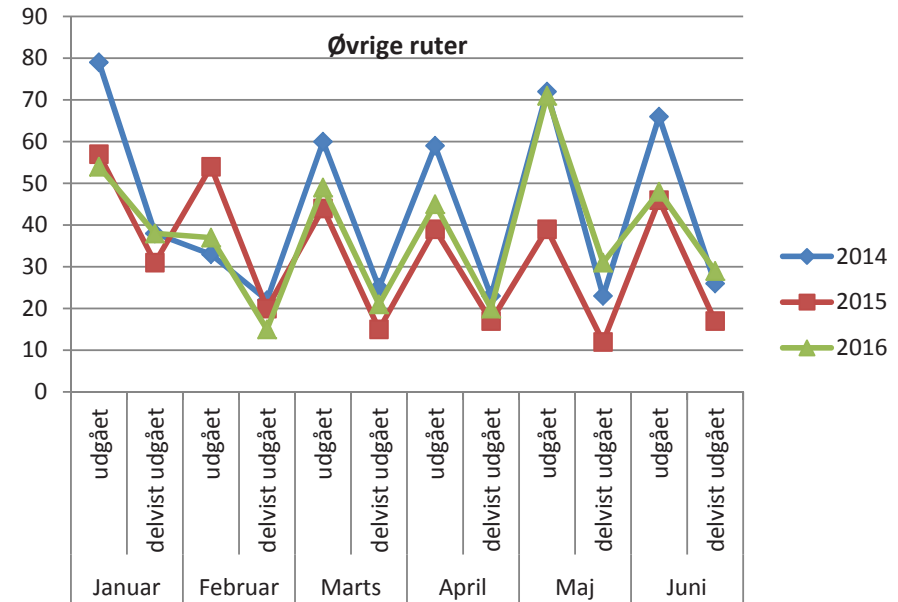
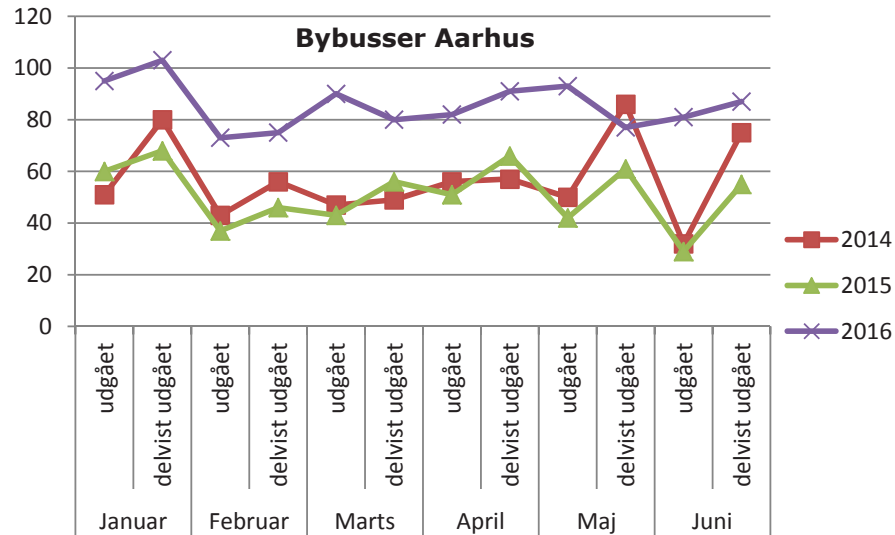


Antal rejsegaranti ansøgninger ligger nogenlunde på niveau med foregående år, dog ses der en stigning for bus i maj og juni, hvilket afspejler den generelle stigning i kundehenvendelser i samme periode.

I første halvår 2016 er der udbetalt 189.119 kr. til rejsegaranti indenfor buskørsel.

Budgettet for 2016 er 314.100 kr.

UDGÅEDE TURE



Udgåede ture:

Andelen af udgåede/delvis udgåede ture i Aarhus viser en generel stigning i 1. halvår 2016. Udenfor Aarhus er antallet forholdsvis stabilt og følger niveauet fra foregående år.

Andelen af kørte ture i forhold til planlagte forbliver på et højt niveau.

Målet om 99,8% kørte ture er indfriet for alle måneder i 1. halvår 2016.

RETTIDIGHED

Rettidige afgange 2016 (højest 0 sek for tidligt og 240 sek for sent)

Linje	Januar	Februar	Marts	April	Maj	Juni	Sommer	August	September	Oktober	November	December	Total
1A	72%	71%	74%	73%	70%	72%							72%
2A	73%	73%	71%	70%	74%	73%							72%
3A	69%	71%	71%	69%	68%	69%							70%
4A	72%	72%	71%	72%	73%	73%							72%
5A	76%	73%	78%	73%	74%	72%							74%
6A	71%	69%	70%	70%	68%	70%							69%
11	71%	75%	66%	65%	66%	68%							68%
12	62%	67%	65%	62%	60%	61%							63%
13	67%	70%	66%	66%	68%	70%							68%
14	70%	70%	69%	70%	73%	68%							70%
15	72%	66%	66%	65%	63%	63%							66%
16	75%	75%	74%	78%	71%	74%							74%
17	72%	78%	76%	74%	73%	68%							73%
18	75%	74%	71%	70%	67%	67%							71%
19	75%	77%	75%	77%	71%	69%							74%
20	67%	64%	72%	68%	49%	53%							62%
33	78%	72%	72%	65%	61%	67%							69%

RETTIDIGHED

Kørt mindst 0 sek for tidligt - 2016													
Linje	Januar	Februar	Marts	April	Maj	Juni	Sommer	August	September	Oktober	November	December	Total
1A	21%	21%	18%	16%	20%	19%							19%
2A	12%	13%	15%	12%	13%	12%							13%
3A	23%	22%	21%	21%	22%	22%							22%
4A	18%	20%	19%	16%	19%	17%							18%
5A	16%	19%	17%	17%	18%	21%							18%
6A	19%	20%	20%	20%	19%	19%							19%
11	13%	13%	12%	11%	11%	10%							12%
12	14%	16%	14%	17%	16%	18%							16%
13	24%	23%	28%	25%	24%	18%							24%
14	20%	23%	22%	17%	16%	22%							20%
15	16%	21%	17%	18%	21%	23%							19%
16	16%	20%	20%	10%	20%	20%							18%
17	16%	15%	17%	16%	14%	18%							16%
18	10%	14%	12%	15%	12%	13%							13%
19	16%	16%	15%	13%	17%	16%							16%
20	14%	18%	15%	15%	14%	11%							14%
33	18%	20%	13%	19%	23%	20%							19%
Total	18%	19%	19%	17%	18%	18%							18%

RETTIDIGHED

	Januar	Februar	Marts	April	Maj	Juni	Sommer	August	September	Oktober	November	December	Total
2013	65%	66%	67%	65%	66%	66%	67%	64%	65%	65%	66%	63%	65,5%
2014	63%	65%	67%	68%	67%	66%	65%	64%	63%	63%	64%	62%	64,8%
2015	65%	67%	69%	69%	69%	68%	71%	68%	68%	68%	69%	68%	68,2%
2016	72%	71%	71%	70%	69%	70%							70,4%
Udvikling 13-14	-3,5%	-1,3%	0,4%	4,8%	1,4%	0,0%	-3,5%	0,3%	-2,4%	-2,4%	-3,8%	-2,5%	-1,0%
Udvikling 14-15	2,6%	2,1%	3,0%	2,2%	2,6%	2,7%	8,5%	5,2%	7,2%	8,4%	7,7%	11,0%	5,2%
Udvikling 15-16	11,2%	6,7%	1,9%	1,3%	-0,1%	2,0%							3,2%

N.B. Installationen af realtidsskærme begyndte i februar 2015 og blev afsluttet i maj 2015

Farvekriterier:

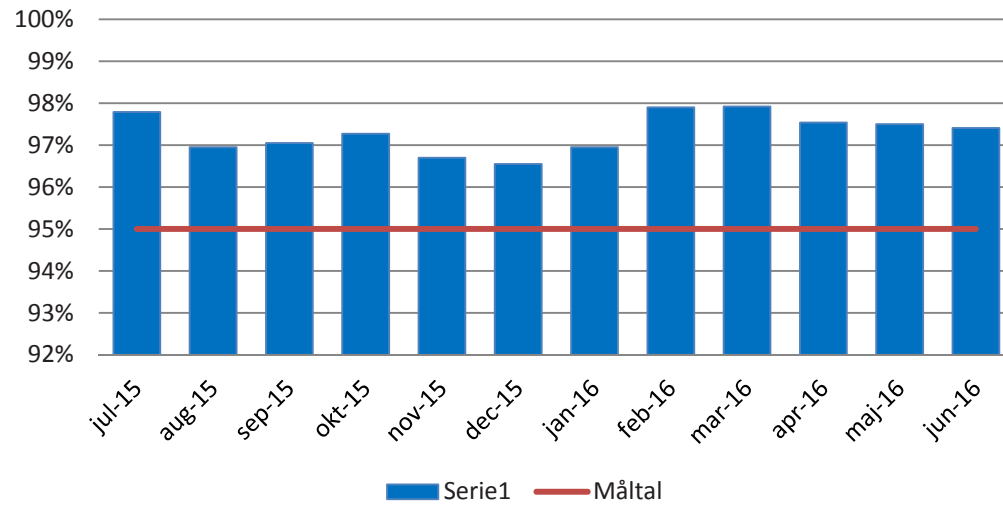
For tidligt		
	Fra	Til
Godt	0%	5%
OK	5%	10%
Skidt	10%	15%
Meget skidt	15%	100%

For sent		
	Fra	Til
Godt	0%	10%
OK	10%	20%
Skidt	20%	30%
Meget skidt	30%	100%

Samlet rettidighed		
	Fra	Til
Godt	100%	85%
OK	85%	75%
Skidt	75%	65%
Meget skidt	65%	0%

RETTIDIGHED FLEXTAFIK

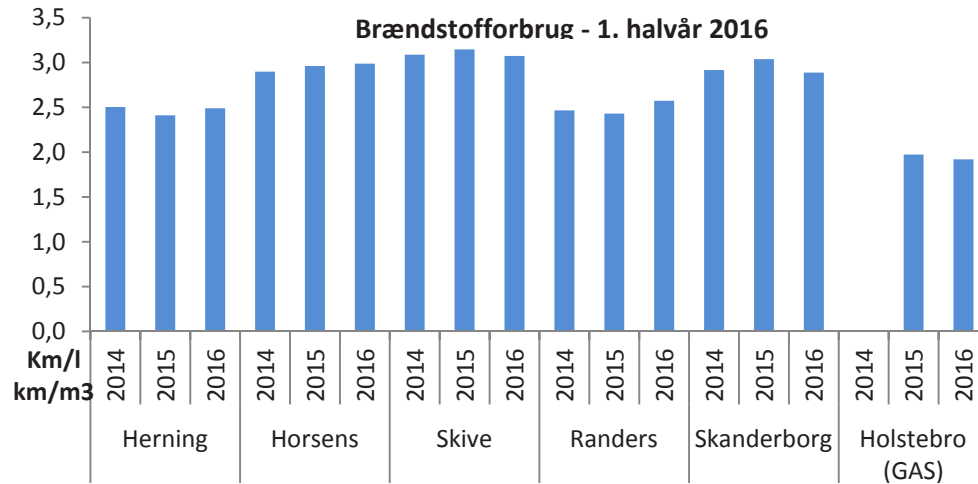
Rettidig aflevering af kunder juli 2015 – Juni 2016



Rettidig aflevering af kunder

Der er målopfyldelse for 1. halvår.

BRÆNDSTOFFORBRUG OG EURONORM



Note:

Midttrafik udbetaler bonus for sparet brændstof i følgende byer: Horsens, Herning, Randers, Skive, Skanderborg og Holstebro

Niveauet for brændstofforbrug er stabilt for alle byer i forhold til tidligere år.

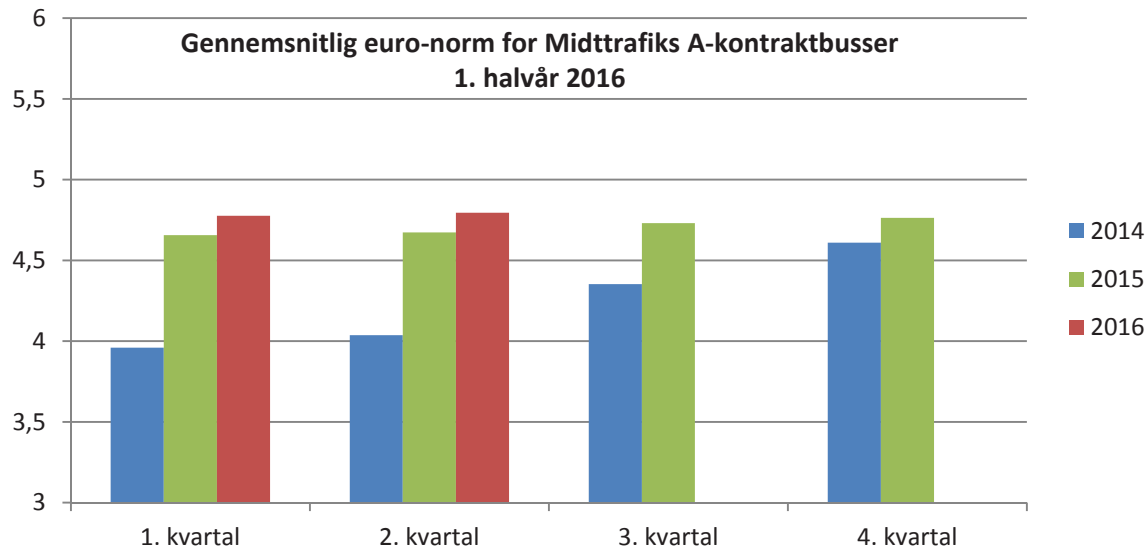
Det bemærkes, at busserne i Skive, Skanderborg og Horsens i gennemsnit kører op mod $\frac{1}{2}$ kilometer længere per liter brændstof, end busserne i Herning og Randers.

I Herning kan dette muligvis forklares ud fra, at bybusserne i Herning har manglet køreplanminutter, og derfor har kørt mindre miljøvenligt. Dette er justeret per august 2016.

I Randers kan forskellen forklares med byens terræn, der er mere kuperet end i de øvrige byer.

Kundetal og bussernes alder kan tillige være væsentlige forklaringer. Bybusserne i Herning og Randers er de ældste af omtalte byer.

GENNEMSNITLIG EURONORM FOR MIDTTRAFIKS A-BUSSER



Note:

Euronormen fastlægger grænseværdierne for, hvor meget kulilte, nitrogenoxider, kulbrinte og partikler en bus udleder.

Det er sket en begrænset stigning i den gennemsnitlige euronorm i både 1. og 2. kvartal af 2016.

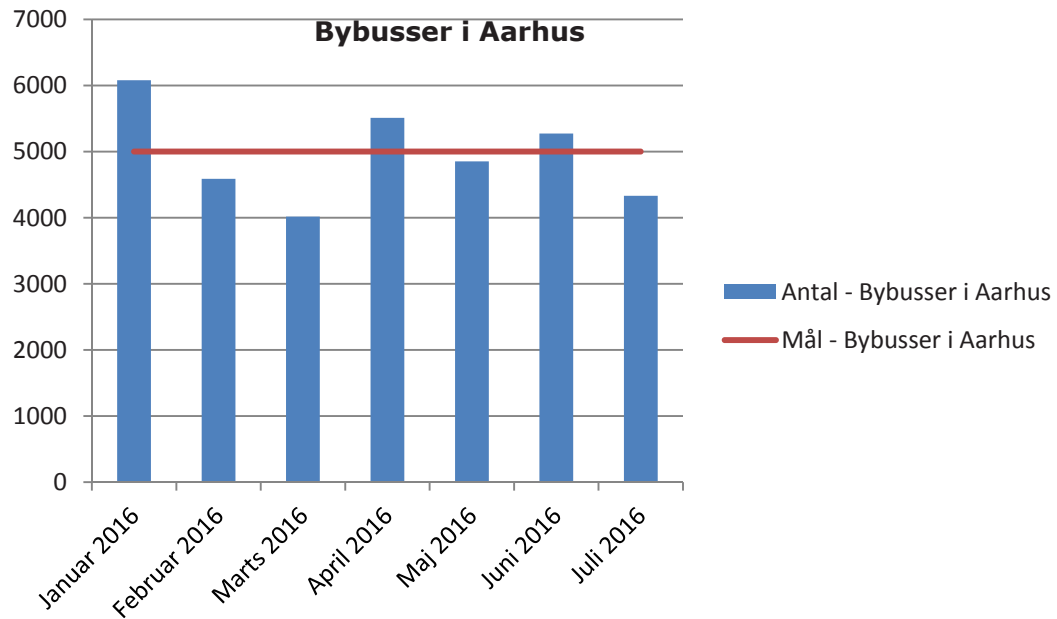
Stigningerne skyldes først og fremmest udbud i Skive på bybusser og lokale ruter, hvor der udelukkende er indsat fabriksnye euro 6 busser.

Generelt kan det konstateres, at flere busselskaber indsætter mere miljørigtige busser, end Midttrafik stiller krav om i kontrakten.

Det er bl.a. indførelsen af kontraktperioder på 6-8 år, der er medvirkende til, at busselskaberne investerer i nyt eller nyere materiel. I flere tilfælde stiller Midttrafik minimumskrav om fx euro 4, men pga. Midttrafiks alderskrav til busser (fx 12-15 år) kombineret med kontraktlængden, vil en euro 4 bus ikke kunne gennemføre hele kontraktperioden. Derfor indkøber selskaberne i stedet en nyere, fx euro EEV eller 6.

Tide Bus' indsættelse af 17 fabriksnye euro 6 busser i Silkeborg er ikke medtaget i opgørelsen. Disse vil fremgå af 2. halvår 2016.

BILLETKONTROL

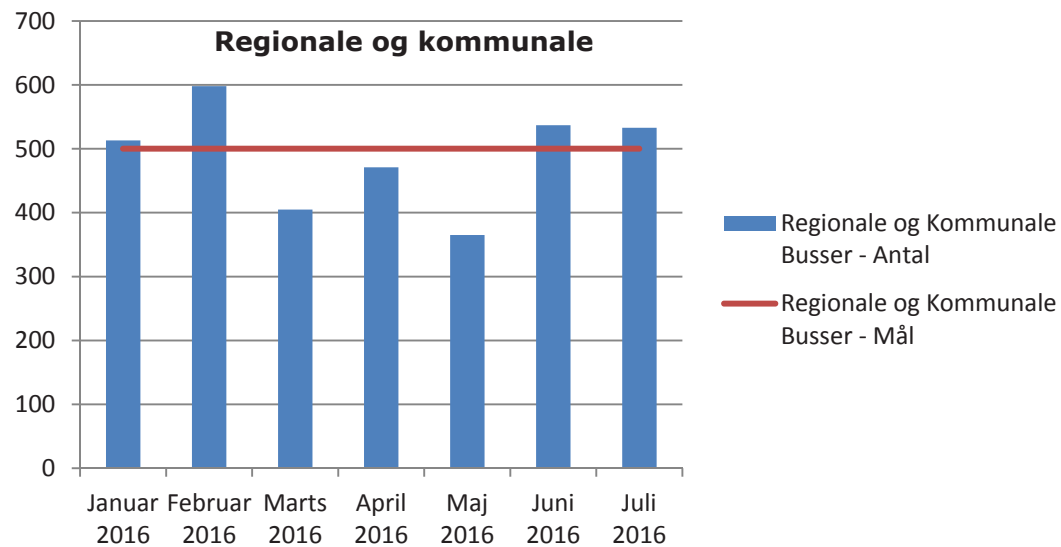


Billetkontrol i Aarhus:

Mål om antal kontroller indfries set over året.

En mindre del af de rapporterede kontroller indgår i en særlig indsatspulje, der sikrer hurtig omstilling ved konkrete behov og derfor takseres højere.

Securitas periodiserer udførte kontroller efter ferier mv.

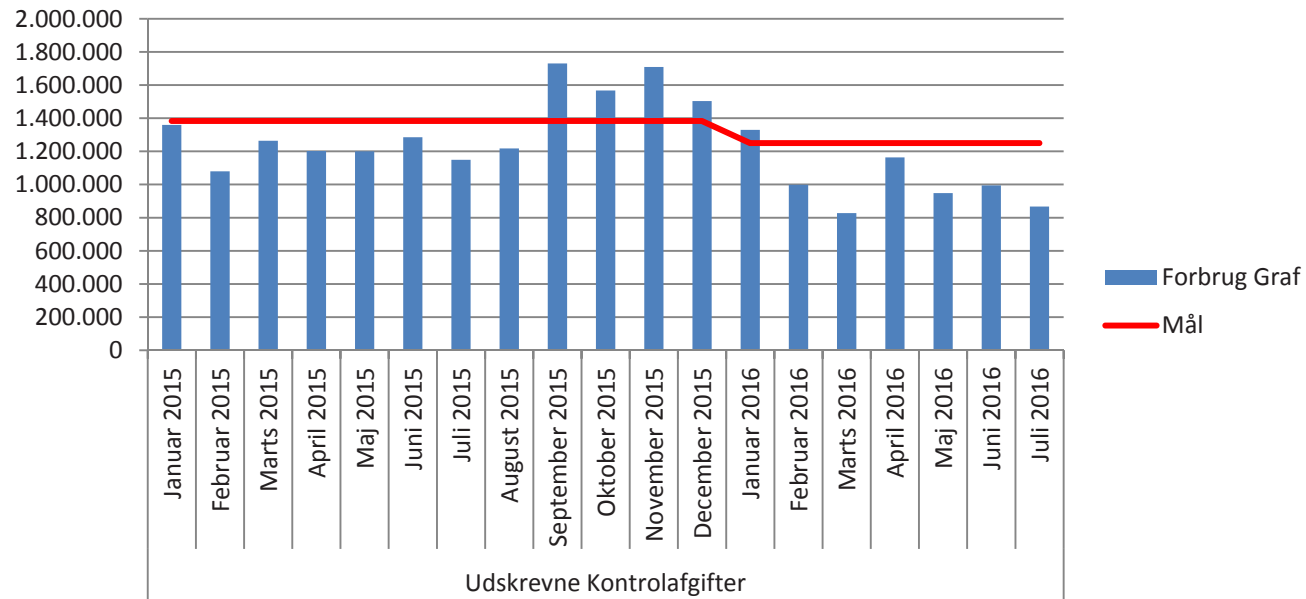


Billetkontrol uden for Aarhus:

Det samlede mål er tæt på at være indfriet for 1. halvår 2016.

Ressourcerne planlægges i forhold til andre arbejdsopgaver.

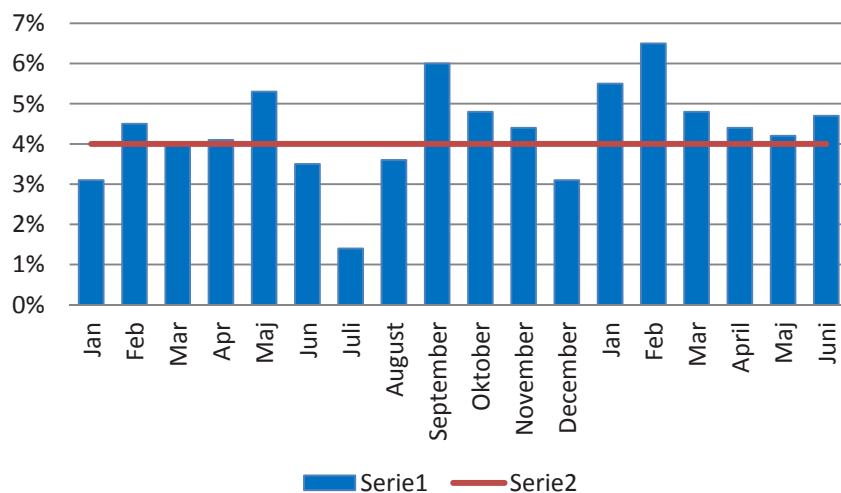
VÆRDI AF UDSKREVNE KONTROLAFGIFTER (BYBUSSERNE I AARHUS)



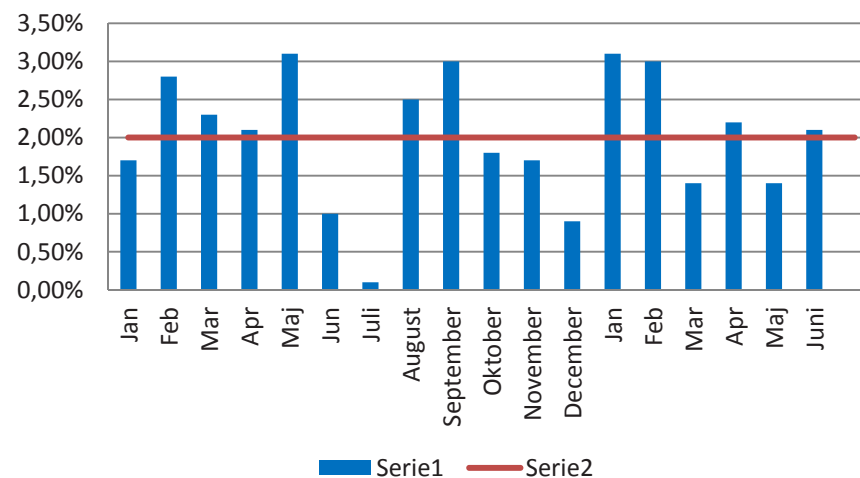
Der forventes en samlet indtægt på kontrolafgifter i 2016 på 13,0 mio. kr. Efter januar måned blev antallet af kontroller nedsat med ca. 1.500 stk. Deraf faldt indtægten på kontrolafgifter i februar (og resten af året) ligeledes. Kontrolafgiften i 2016 er dermed også lavere end budgetteret grundet de færre kontroller end antaget i budgettet.

SYGEFRAVÆR

Sygefravær Januar 2015 - Juni 2016 Ukorrigeret



Sygefravær januar 2015 - juni 2016 Korrigeret



Ukorrigeret sygefravær:

Sygefraværet i Midttrafik er på 4,7 %, målt i juni måned 2016.

Det ligger over Midttrafiks målsætning om et langtidssygefravær på maksimalt 4 %.

I forhold til samme måned i 2015 er der tale om en stigning på 1,2 procentpoint.

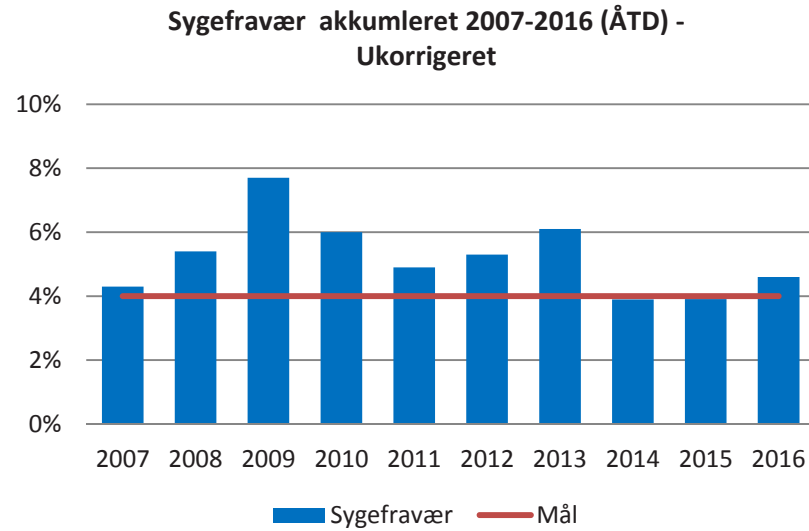
Korrigeret sygefravær:

Det korrigerede sygefravær er 2,1 % målt i juni måned 2016.

Dette ligger 0,1 procentpoint over Midttrafiks målsætning om et tilstedevær hos medarbejderne på 98 %.

Det korrigerede fravær lå i samme måned sidste år på 1,0 %.

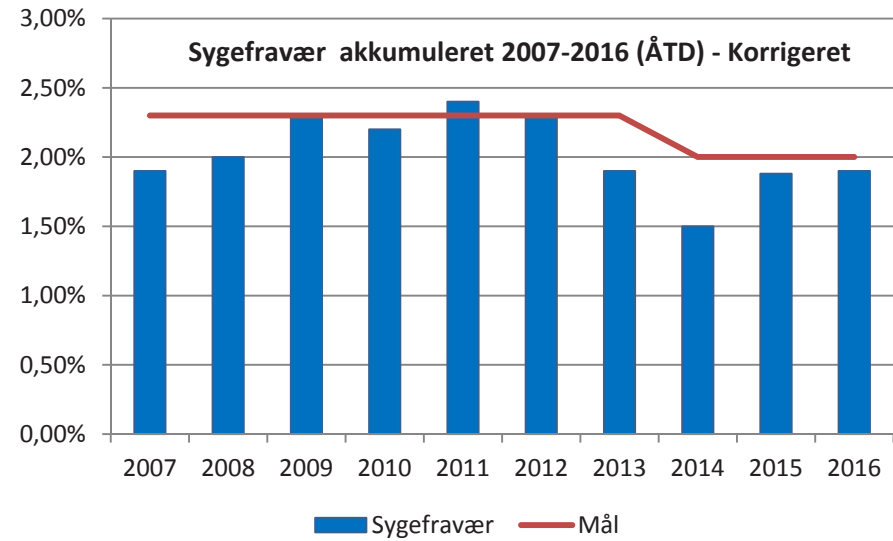
SYGEFRAVÆR



Ukorrigeret fravær – Akkumuleret ÅTD:

Det totale sygefravær i Midttrafik, år til dato ligger på 5,0 %, hvilket er over Midttrafiks målsætning på 4 %.

I forhold til samme måned i 2015 er antallet af langtidssyge således steget fra 4,1 % til 5,0 %.



Korrigeret fravær – Akkumuleret ÅTD:

Det totale korrigerede og akkumulerede sygefravær er på 2,2 %, hvilket betyder, at Midttrafiks målsætning om at opnå et tilstedevær hos medarbejderne på 98 % ikke er opfyldt.

Det korrigerede akkumulerede fravær lå i samme måned sidste år på 1,9 %.