

IDÉOPLÆG - VISION FOR HOLSTEBRO TRAFIKTERMINAL

MOBILITETSHUB HOLSTEBRO

SAMMEN STØBER VI SPORENE
TIL FREMTIDENS MOBILITET





SØREN NYMARKSVEJ 3
8270 HØJBJERG

IDÉOPLÆG VEDR.
VISION FOR HOLSTEBRO TRAFIKTERMINAL
JANUAR 2024

UDARBEJDET I SAMARBEJDE MED:



KØBENHAVN:
URBAN CREATORS
NORDRE TOLDBØD 27
1259 KØBENHAVN
DANMARK

AALBORG:
URBAN CREATORS
STRANDVEJEN 9, 1
9000 AALBORG
DANMARK

INDHOLD

1/ Introduktion	3
2/ Hvad er en mobilitetshub?	4
3/ Vision for Mobilitetshub Holstebro	6
4/ Fra trafikterminal til hub	8
Fra trafikterminal til hub - hvad skal der til?	8
Holstebro trafikterminal	10
Udfordringer vendes til potentialer	12
5/ Idéer til Mobilitetshub Holstebro	13
3 temaer	13
Strategier	14
Elementer	18
6/ Trin-for-trin	19

1/ INTRODUKTION

Midttrafik har sammen med Holstebro Kommune og en række lokale parter skabt en vision for en kommende mobilitetshub på Holstebro Trafikterminal. Visionen skal gøre det velfungerende knudepunkt til et endnu mere attraktivt sted, som både kan give de mange daglige passagerer en god oplevelse og som rummer potentialet til at tiltrække endnu flere til den kollektive transport.

FÆLLES OM FREMTIDENS MOBILITETSHUB

Sammen med lokale interessenter og Holstebro Kommune har Midttrafik udviklet en fælles vision for Mobilitetshub Holstebro, der tager afsæt i stationens historie samt ønsket om en grøn fremtid. I forløbet har der været afholdt to workshops med inddragelse af relevante interessenter, herunder Holstebro Udvikling, DSB, Region Midtjylland og repræsentanter fra Ældrerådet, Cyklistforbundet, Handelsstandsforeningen, Passagerrådet, Tilgængelighedsrådet, Dansk Handicap og ungerepræsentanter fra elevråd. I fælleskab er der skabt en fælles visionsfortælling og sat ord og billeder på fremtidens Mobilitetshub Holstebro. Deltagerne så mange potentialer for at bygge videre på trafikterminalen og havde mange idéer til både indretning og inddragelse af lokale drivkræfter i udviklingen.

SPIRALBROEN - EN KOMMENDE BANEFORBINDELSE

Beslutninger omkring en kommende bro over jernbanen

kan have stor betydning for, hvordan Mobilitetshub Holstebro kan se ud. Byrådet i Holstebro Kommune har ambitioner om at etablere en banebro, 'Spiralbroen', som dels skal forbinde centrale byområder: Slagteriet, Sygehuset og Nørreport, og dels som en særlig kunst- og kulturoplevelse skal adskille sig fra traditionel kommunal infrastruktur. Projektet er fortsat i udviklingsfasen og den konkrete placering og udformning er fortsat i spil. Det vides derfor ikke, hvornår banebroen forventes realiseret.

Særligt centralt for visionen er, at placering og udformning af banebroen tænkes godt sammen med stationsområdet. En tryk og synlig forbindelse mellem bymidten og stationsområdet ønskes bibeholdt, og det er vigtigt at indtænke placering af knudepunktets faciliteter, som fx cykelparkering og i høj grad niveauet af wayfinding, belysning og skiltning, i projektet.

ÆNDRINGER I BYBUSKØRSEL

Holstebro Kommune Holstebro Kommune har besluttet at reducere kraftigt i bybusbetjening. Kommunen ønsker nu at tænke betjeningen af Holstebro by forfra i en kombination af bl.a. regionalruter, lokalruter, uddannelseskørsel, flexkørsel og øvrige mobilitetsløsninger. Beslutningen er kommet sent i arbejdet med mobilitetshubben, som grundlæggende er baseret på den hidtil planlagte kollektive trafik. Den endelige betjeningsmodel vil selvsagt påvirke, hvordan stationsområdet indrettes optimalt, men ændrer ikke på vigtigheden af mobilitetshubben som et samlingssted for offentlige og private transportformer.

Deltagernes idéer ses illustreret med ord og billeder, herunder deres udvalgte inspirationsfotos samt overskrifter og ord på 'Det unikke ved Holstebro Busterminal og Station'.



2/ HVAD ER EN MOBILITETSHUB?

En mobilitetshub gør det nemt for brugerne at kombinere den kollektive trafik med andre transportformer, fordi det hele er samlet ét sted. Udover at være et trafikalt knudepunkt med en god regional opkobling, så er en mobilitetshub også et mødested. Her kan der være forskellige servicetilbud fx cykelværksted, pakkeboks, en café, kaffevogn, den lokale fiskebil, kiosk eller detailhandel. Til en mobilitetshub kan også knyttes forskellige transportmidler i form af delemobilitet såsom løbehjul, delecykler og delebiler m.v. Der kan også være elementer, der understøtter det lokale fællesskab og forskellige aktiviteter såsom fitness, legeplads og sanseoplevelser.

En mobilitetshub er tilgængeligt for alle, og wayfinding guider brugeren let rundt. Designet af en mobilitetshub har flere genkendelige elementer, der gør rejsen tryk og komfortabel, fx læskærme, bænke, tavler med realtidsinformation, wi-fi, belysning etc. Men der er også en række elementer, der er unikke for hver hub og kommunikerer stedets identitet og særegne potentialer.

I arbejdet med overgå til mobilitetshub arbejdes der med særligt fokus på at skabe og videreudvikle fire temazoner, som vises i tilhørende figur. Disse fire temazoner har afgørende indflydelse på kundernes oplevelse af deres rejseoplevelse og vil blive præsenteret mere detaljeret på de følgende sider.

→ **Formålet med at investere i mobilitetshub er at gøre den kollektive trafik attraktiv for flere, fremme brugervenlighed og bæredygtige transportformer samt skabe mérværdi i lokalområdet. Mobilitetshub Holstebro inviterer nye kunder ind i den kollektive trafik på en tryk måde.**

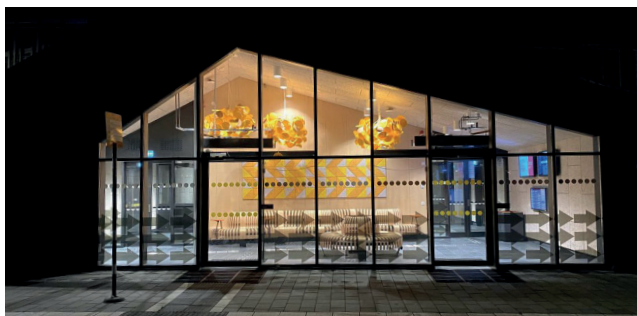


Få mere information om Midttrafiks arbejde med hubs her: Lej@midttrafik.dk



Temazoner. Midttrafiks planlægningskoncept til etableringen af mobilitetshub. Figuren præsenterer: skiftezonene, informationszonen, pausezonen og parkeringszonen. Ved systematisk at arbejde med funktionaliteten af disse temazoner sikres stedets funktionalitet tilbyder de nødvendige faciliteter for at opnå en attraktiv rejseoplevelse for rejsende og øvrige brugere af stedet.

EKSEMPLER PÅ ETABLEREDE MOBILITETSHUBS



Vellinge (ca. 6.800 indb.), Sverige: Design og kvalitet i skiftet: Opvarmede ventefaciliteter, wi-fi, toiletter og café, medfører liv og synlighed, som har vendt stedet fra et utrygt til et trygt sted at opholde sig.



Gieten (ca. 5.000 indb.), Holland: Funktioner der gør ventetid til kvalitetstid og understøtter lokale behov. Mobilitetsknudepunktet har funktioner, som de lokale drager fordel af, fx udendørs fitnessudstyr og muligheden for at besøge en kiosk ud på aftenen. Eksemplet er en del af Reis via hub-konceptet med knap 60 knudepunkter.



Siddeburen (ca. 3.000 indb.), Holland: Synergi med mobilitetshub og bylivsskabende funktioner. Omdannelse af kirke til et multifunktionelt center, der ikke kun varetages af kirken, men kombineres med flere borgerrettede funktioner. En mobilitetshub med busstoppested blev etableret i tæt samarbejde med initiativgruppen bag centeret.



Mobipunkter tilbyder delemobilitet fx delecycler, løbehjul, delbiler mm og etableres i sammenhæng med den kollektive transport. Mobipunkterne fremmer delemobilitet ved at være synlige, bekvemmelige og let tilgængelige. De findes bl.a. i Bergen, Bremen, Helsingborg, Edinburgh, Delft, Ghent, Kortrijk og Leeds.



MOBILITETSHUB
HOLSTEBRO

3/ VISION FOR MOBILITETSHUB HOLSTEBRO

→ SAMMEN STØBER VI SPORENE TIL FREMTIDENS MOBILITET

"Som turist bliver man taget godt imod – det er let at se, hvor gågaden og Maren er. Det var let at få information om, hvad der sker i byen netop i dag, hvor vi er der"
– Turist

"Handicappede kan begå sig som ikke-handicappede under alle forhold" – Passager

"Det er let at finde ud af, hvor jeg skal hen" – Passager

"Det er dejligt, at ungerne kan strække benene og løbe lidt rundt i ventetiden mellem bus og tog"
– Småbarnsforældre

"Jeg er glad for let og tydelig information på tavler ude som inde. Ændringer i dagens trafik aflæses nemt. Jeg kan vente i ly for al slags vejr. Måske er der en ledig siddeplads – ved forsinkelser"
– Pendlere

I de historiske rammer spirer Mobilitetshub Holstebro frem som et samlende, moderne, trygt og kreativt mødested og udstillingsrum for byen. Fremtidens grønne mobilitetsformer gør det let at vælge den kollektive rejse til. Oplevelsesrige, let tilgængelige byrum og forbindelser giver interessante oplevelser til store og små - og viser vejen til byens attraktioner og destinationer.

Mobilitetshub Holstebro er mere end bare et stop på rejsen. Det er et område med sjæl - her bliver ventetid til kvalitetstid, oplevelsestid, sansetid og kaffetid. Hubben er blevet et inkluderende og levende ankerpunkt integreret i byen, hvor mennesker mødes på tværs af generationer, interesser og kulturer.

Holstebro Busterminal og Station er ét samlet knudepunkt, der forbinder dig let til det nordvestjyske opland. Her samles forskellige transportformer. Det er nemt at finde din næste destination – uanset om du skal skifte fra én transportform til en anden, eller om du skal udforske bylivet i Holstebro.

"Sikke da et spændende førstehåndsindtryk af Holstebro!"
– Turist

"Mobilitetshub Holstebro er den trafikale bymidte, som intuitivt giver mig en god oplevelse – og får mig videre" – Passager

"Mobilitetshub Holstebro er yderst tilgængeligt for handicappede. Der er trappelift til Stationen, og flexbilen holder udenfor. Der er endda handicapvenlige toiletter i stationsstuen samt et på perronen"
– Passager

"Jeg kommer som turist fra Holland og vil gerne cykle fra Holstebro til Vestkysten ad Margueritvej. På stationen er det let at finde den information, som jeg har behov for. Her er fx en oversigt over anbefalede cykelruter og seværdigheder" – Turist

"Dejligt at komme til Holstebro i bil. Der er altid p-plads tæt på Mobilitetshub Holstebro" – Passager

"Det er dejligt, at de rejsende selv kan orientere sig i køreplanerne. Før spurgte de ofte til de andre busruter. Og jeg har tørre og glade passagerer, efter vi har fået nye læskure" – Buschauffør

4/ FRA TRAFIKTERMINAL TIL MOBILITETSHUB

HVAD SKAL DER TIL?

Holstebro Trafikterminal ligger centralt i Holstebro og danner i dag rammen om de rejsendes møde med tre kollektive transportformer: Bus-, tog- og flextrafik. Det er netop skift fra private transportformer til og mellem disse samt sammenhængen til byen, der gør Holstebro trafikterminal til et oplagt sted at etablere en mobilitetshub.

ET GODT FUNDAMENT

Styrken ved Holstebro Trafikterminal er, at busterminal, togstation og flexknudepunkt er placeret i nær relation og med god visuel kontakt. Dette gør det nemt for de rejsende at finde rundt og letter skiftet mellem de forskellige former for kollektiv trafik. Terminalen som helhed har et stort antal daglige brugere. Der var således i gennemsnit på en hverdag godt 3.400 rejsende gennem Trafikterminalen i 2022.

Mødet mellem de cyklende og den kollektive trafik fungerer særligt godt i Holstebro. Stedet er godt opkoblet med cykelinfrastruktur og kapacitet i cykelparkering. De seneste tællinger fra Vejdirektoratet viser, at der gennemsnitligt er et sted mellem 190 og 270 cykler parkeret ved station på en almindelig hverdag. Det skal således sikres, at faciliteterne til cykelparkering er tidsvarende og tilpasses efterspørgsel og behov hos brugerne, så kombinationsrejser også i fremtiden vil være et tilvalg hos brugerne af stedet.

NYE TIDER OG FORBINDELSER

Fra 2024 bliver busterminalen primært et mødested for den regionale busstrafik samt fjernbus og et mindre antal lokale busser og uddannelsesruter. Holstebro Kommune har besluttet at afvikle størstedelen af den nuværende bybusbetjening og i stedet søge nye mobilitetsløsninger. Løsningerne er endnu ikke fastlagt, men kunne f.eks. dække en øget rolle for flextrafik eller andre mobilitetsformer der med fordel kan tænkes ind i som en naturlig del af Mobilitetshubben. Stedets centrale og samlede placering, ligger i nær relation til Holstebro bymidte. Med en kommende banebro, som skaber bedre forbindelse til den østlige del af byen, vil trafikterminalens rolle som centralt knudepunkt i byen blive styrket yderligere. Udviklingen til en mobilitetshub handler også i Holstebro om bl.a. at tillægge et tilbud af delemobilitet og flere publikumsorienterede faciliteter til de eksisterende rammer. På de følgende sider beskrives, hvilke tiltag visionsarbejdet peger på i overgangen fra trafikterminal til mobilitetshub.

Kortet viser den kollektive trafik i Midtjylland, herunder busruter, jernbane, og stationer i køreplanåret 2023.



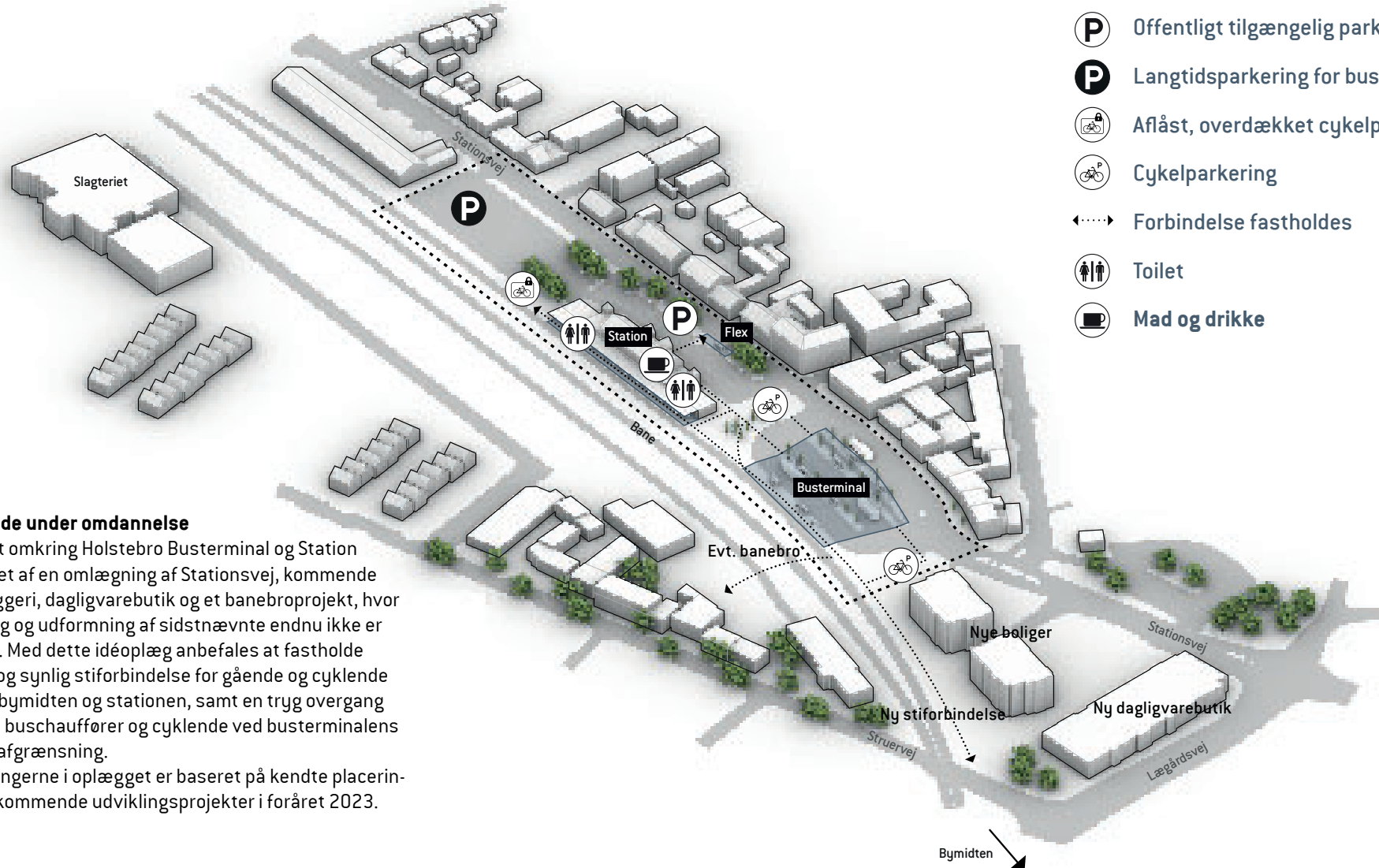
HOLSTEBRO BUSTERMINAL OG STATION I DAG

- Fokusområde for idéoplæg
- P** Offentligt tilgængelig parkering
- P** Langtidsparkering for busser
-  Aflåst, overdækket cykelparkering
-  Cykelparkering
- ◄.....► Forbindelse fastholdes
-  Toilet
-  Mad og drikke

Et område under omdannelse

Området omkring Holstebro Busterminal og Station er præget af en omlægning af Stationsvej, kommende boligbyggeri, dagligvarebutik og et banebroprojekt, hvor placering og udformning af sidstnævnte endnu ikke er fastlagt. Med dette idéoplæg anbefales at fastholde en tryk og synlig stiforbindelse for gående og cyklende mellem bymidten og stationen, samt en tryk overgang for både buschauffører og cyklende ved busterminalens sydlige afgrænsning.

Anbefalingerne i oplægget er baseret på kendte placeringer af kommende udviklingsprojekter i foråret 2023.



HOLSTEBRO TRAFIKTERMINAL FØR, NU OG FREM MOD MOBILITETHUB

HOLSTEBRO TRAFIKTERMINAL I UDVILKING

Busterminalen og togstationen ligger side om side centralt placeret i uddannelsesbyen Holstebro - med gangafstand til bymidten og byens primære handelsgade. Busterminalen som er fra 2015 fremstår moderne med byrumselementer og læhuse af glas og stål, mens den fredede stationsbygning fra 1905 fremstår velbevaret og i sit originale udtryk. Særligt vestibulen fremstår med mange arkitektoniske detaljer og et højt æstetisk niveau. Løbende moderniseringer med nye funktioner som 'Stationsstuen', frisørsalon i stueetage og lejere på 1. sal er flot indpasset i bygningens originale arkitektur. Denne kobling mellem nyt og gammelt giver trafikterminalen en fin energi og bevirker til at stedet fremstår levende.

Under inddragelsesprocessen fremgik et ønske om at udnytte den bynære placering og de historiske rammer omkring stationsbygningen bedre. Herunder et ønske om, at udearealerne bearbejdes med et højt æstetisk niveau, ligesom bygningens indre rum.

Selvom trafikterminalen ligger helt centralt i Holstebro by, bør der fortsat arbejdes med terminalens tilgængelighed. Det skal sikres at terminalen bliver et sted som kan benyttes af alle. Bl.a. afskærer en manglende mulighed for at krydse banen den vestlige del af byen og afgrænser derved det stationsnære område. Et problem der dog løses med banebroprojektet. Der er også et potentiale i at styrke forbindelsen mellem terminalen og gågaden i bymidten. Helt generelt kan området have gavn af tiltag som øget wayfinding, fx ledende gennemgående belæg-



De eksisterende læskærme giver ikke tilstrækkelig læ for regn og vind.



Område med opholdsmulighed mellem station og busterminal samt bed og træer.



Informationstavle med overblik over bussernes placering. Der er ingen nummerering på standere og læskærme.



Store arealer med cykelparkering centralt på området med et karakteristisk design.



Togperronen, der også forbinder busterminal og station med bymidten.



Den historiske stationsbygning. Foran ses ringe kvalitet af belægning på stationsforpladsen.



Det er i dag oplagt at opholde sig i sol og læ op ad stationsbygningens sydlige facade. I forgrunden ses bagsiden af rejseinformationsstander.



Stationsstuen beliggende inde i stationsbygningen. Her kan købes mad og drikke samt findes brætspil som underholdning.



Flexknudepunktet tilknyttet plustur, indrettet nær HC-parkering og med læskærm, bykort og skiltning af stoppet (på den anden side af læskærm).

ning, skiltning, belysning, begrønning eller andet byrumsinventar. Der er desuden behov for et løft af serviceoplysninger, rejseinformation og information til byens besøgende.

PAUSEZONEN PÅ HOLSTEBRO TRAFIKTERMINAL

Både stationsbygningen og busterminalen er velholdt og i pæn stand. Dog fremstår togperonområdet noget nedslidt. Der er flere muligheder for ophold både i stationsbygningen, i Stationsstuen og på bænke ved togperonområdet. Der er en bagageboks i bygningen og et offentligt betalings toilet, samt toiletter i forbindelse med Stationsstuen. Mellem togstationen og busterminalen findes en solbænk.

Busterminalen tilbyder læhuse med bænke på busperonerne samt et aflukket læhus ved banelegemet. Der opleves dog generelt manglende læ på busterminalen. Området omkring busterminalen er særligt vindblæst, da pladsen er åben langs banelegemet i vest, og de nuværende læskærme ikke afskærmer tilstrækkeligt over for vind og regn.

På busterminalen findes en række allétræer som med tiden vil kunne tilbyde ly og skygge i takt med at de vokser til. Derudover byder stationsområdets udearealer ikke på meget underholdning eller objekter at hvile øjet på under opholdet på terminalen.

Ved flexknudepunktet findes et læhus med bænk. Det blev afdækket under inddragelsesprocessen, at Holstebro Trafikterminal altid har været vigtig for byen og omvendt. Derfor er vigtigt forsat at knytte den fremtidig mobilitetshub tæt til den lokale identitet. Fx gennem kunstværker og byrumsinventar med referencer til byens historie og identitet.

PARKERINGSZONEN PÅ TERMINALEN

Der findes en nyere veletableret cykelparkering i god

nærhed til både busterminal og station. Der er dog ikke aflåst og overdækket cykelparkering, som kan anvendes uden brugeroprettelse - og dermed er den ikke let tilgængelig for éngangsbrugeren.

Flere af interessenterne påpegede, at den eksisterende aflåste cykelparkering opleves som utryk og ubehagelig at opholde sig ved. Flere påpegede at de oplever stationsområdet som utryk i de mørke timer og at det skyldes utilstrækkelig belysning på hele området, hvor skygger og ikke oplyste afkroge på terminalområdet giver et dårligt overblik.

I umiddelbar nærhed til stationen er tilknyttet en korttidsparkering til rejsende der ankommer i bil. Længere derfra findes en parkeringsplads uden parkeringsrestriktioner.

SKIFTESONEN PÅ HOLSTEBRO TRAFIK TERMINAL

Holstebro Trafikterminal er et kollektivt trafikknudepunkt, der betjener et stort opland i Nordvestjylland. Det er et knudepunkt for togforbindelser til Struer, Ringkøbing og Herning. Derudover er knudepunktet i skrivende stund betjent af 7 regionalruter og 3 lokalru-

ter. Den største rejserelation findes mellem Holstebro og Herning og korrespondancer mellem tog og bus er derfor vigtig for terminalens funktionalitet.

Terminalen binder også flextrafik sammen med den øvrige kollektive trafik og fungerer som knudepunkt for både flextur, plustur og flexbus.

De rejsende kan med fordel hjælpes til bedre skift ved oprettelsen af en kys-og-kør-bane samt forbedret vejledende belægning, ledelinjer, velplacerede informationskærme, realtidsvisning og skiltning.

INFORMATIONSZONER PÅ TERMINALEN

I dag tilbydes de rejsende information på forskellige placeringer på terminalen, men informationen er ikke koordineret mellem terminalens transportudbydere og bliver derfor isoleret og knyttet til de enkelte transportmidler. Der kan med fordel arbejdes med en bedre koordinering af rejseinformationen.

Information om billettering, wayfinding samt nyheder og begivenheder fra lokalområdet vil ligeledes hjælpe de rejsende gennem en bedre oplevelse af stedet.



Stationsbygningen fra 1905, der erstattede i sin tid Holstebros originale banegård fra 1866.

UDFORDRINGER VENDES TIL POTENTIALER

Her ses interessenternes input til, hvilke udfordringer, de ser i området idag, og hvilke potentialer de ser for at styrke området i fremtiden.

KONTEKST OG RUM:

- Tomme lokaler langs Stationsvej
- Mangler forskønnelse
- Mangler identitetsmarkør



TILGÆNGELIGHED OG ORIENTERING:

- Mangler belysning
- Mangler overdækket cykelparkering
- Langtidsparkering ikke tilstrækkeligt skiltet
- Mangler wayfinding - til byen, destinationer og funktioner
- Trafiksikkerhed - nogle går over skinnerne
- Spiralbroen må ikke svække forbindelse mellem station og bymidte
- Mangler koordineret rejseinformation
- Mangler overblik over busholdepladser

TRYGHED OG VENTETID:

- Mere læ og flere ventepladser – man bliver våd i regnen selv under læskærmen
- Ukomfortabelt at vente i det helt lukkede læhus
- Mangler aflåst opbevaring til cykler
- Mangler komfortable bænke med armlæn
- Mangler personlig kontakt og opsyn med stationsområdet
- Cykelstativer er ofte fyldte
- Der sker hærværk på parkerede cykler
- Mangler parkeringsmulighed til ladcykler
- Man går uden om stedet, når det er mørkt



KONTEKST OG RUM:

- Funktioner, der åbner op
- Attraktion
- Mere grønt
- Identitetsmarkør

TILGÆNGELIGHED OG ORIENTERING:

- Banebro skaber nye forbindelser - og gerne med perronadgang
- Ingen er i tvivl om, hvor man er
- Gøre brug af ny teknologi
- Trappelift ved indgang til stationsbygning
- Areal reserveret til 'Parker og rejs'
- Alternative mobilitetsformer
- Vejvisning, fx 'Denne vej til den gode handel'
- En god kobling mellem flexknudepunkt, station og busterminal
- Delebil og delecycler
- Vigtigt med god wayfinding på ny stiforbindelse
- Fastholde omfang af cykelparkering
- Turistvenlig information
- Kontrast i belægning, der fungerer som wayfinding
- Adskillelse af cykler og gående på ny stiforbindelse mellem station og bymidte
- Gennemførte ledelinjer på hele området

- Brochurer/turistinformation i papirform i stationsbygningen eller stationsstuen
- Vejvisere flere steder med kort, så det også kan forstås, uden at kunne læse
- Køreplaner og nummering på busholdepladser



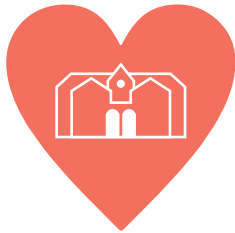
TRYGHED OG VENTETID:

- Bedre relation mellem ude og inde fx med opholdsmuligheder langs stationens facade
- Opladning af mobiltelefon
- Opladning af elbil og elcykel
- Aflåst el-/ladcykelparkering med ladefunktion
- Henvielse til cykelforretning og/eller cykelsmed tæt på station
- Oplys om gratis toilet i stationsstuen
- Træk handelsstandsforeningens gadeudsmykning med op til station
- Stationsområdet i spil til rundvisning

5/IDÉER TIL MOBILITETSHUB HOLSTEBRO

3 TEMAER FOR UDVIKLINGEN

Baseret på input fra inddragelsesprocessen er der udpeget tre overordnede temaer for udvikling af Mobilitetshub Holstebro:

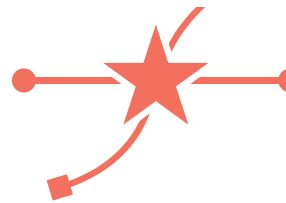


GENERATIONERNES MØDESTED

I temaet 'generationernes mødested' er der fokus på at fortsætte fortællingen om den hverdag, sjæl og mangfoldighed, som gennem generationer, har udspillet sig omkring stationsbygningen - og som har haft betydning for en bred brugergruppe, og for flere generationer. De historiske rammer skal udvikles til et socialt samlingspunkt og pauserum, indrettet med faciliteter til alle aldre og med unikke attraktioner, hvor mennesker kan mødes på tværs af generationer, interesser og kulturer.

Vi vil derfor se en udvikling:

- fra terminal til mødested
- fra transitrum til inkluderende, levende byrum

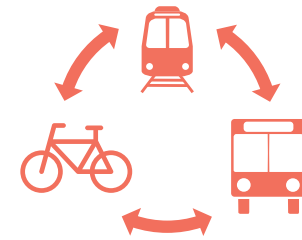


ANKERPUNKT I BYEN

I temaet 'ankerpunkt i byen' er fokus på at styrke sammenhængskraften ved at skabe et naturligt flow generelt på kryds og tværs i byen, og særligt mellem Mobilitetshub Holstebro og bymidten, indrettet med høj tilgængelighed for gående og cyklister, med et højt informationsniveau og et dynamisk kunst- og kulturliv, der som "brødkrummer" gennem byen viser vej og udstiller, hvad Holstebro har at byde på.

Vi vil derfor se en udvikling:

- fra at være afkoblet til at blive integreret i bymidten
- fra generisk rum til kulturelt udstillingsrum



KNUDEPUNKT I DET NORDVESTJYSKE

I temaet 'knodepunkt i det nordvestjyske' er fokus at gøre den kollektiv transport mere inviterende og synliggøre, at man netop i dette knudepunkt er koblet op til hele regionen. Der skal fremtidssikres og skabes flere veje ind til den kollektive trafik ved at tilbyde flere grønne transportløsninger og høj kvalitet i skiftet mellem transportmidler og i ventetiden på busterminal, flexknodepunkt og station.

Vi vil derfor se en udvikling:

- fra individuel transport til kollektiv transport
- fra ventetid til kvalitetstid



GENERATIONERNES MØDESTED

Et byrum for alle generationer placeres centralt på området som et samlingspunkt mellem busterminal, flex-knudepunkt og station, hvor personer (naturligt) mødes eller samles i ventetiden. Karakteren af dette byrum strækker sig mod nord og mod syd for at gribe stationsforpladsen og ankomsten fra bymidten.

Der indrettes flere opholdsmuligheder, hvor der naturligt er læ, foran stationen mod stationsforpladsen og ved stationsbygningens sydlige facade, så der er gode opholdsmuligheder for både tog- og buspassagerer.

Mødestedet tilbyder information, tilgængelighed og komfort for alle generationer. Her indrettes til ophold med inventar, der både kan sidde komfortabelt på, leges på, kan hænges ud på, tilbyder overblik fra flere sider - og måske endda kan bruges som scene ved et kulturelt indslag.

Indretningen tager afsæt i stationens sjæl og historie med fx genbrug af elementer, der afspejler Holstebros historik som hjemsted for industri bl.a. jernstøberi. Byens præg sættes på mødestedet med dynamisk kunst, som kan blive samtalestartere i mødet mellem fremmede .

EKSEMPLER PÅ INDRETNING



Multifunktionelt byrumsinventar, fx også til leg



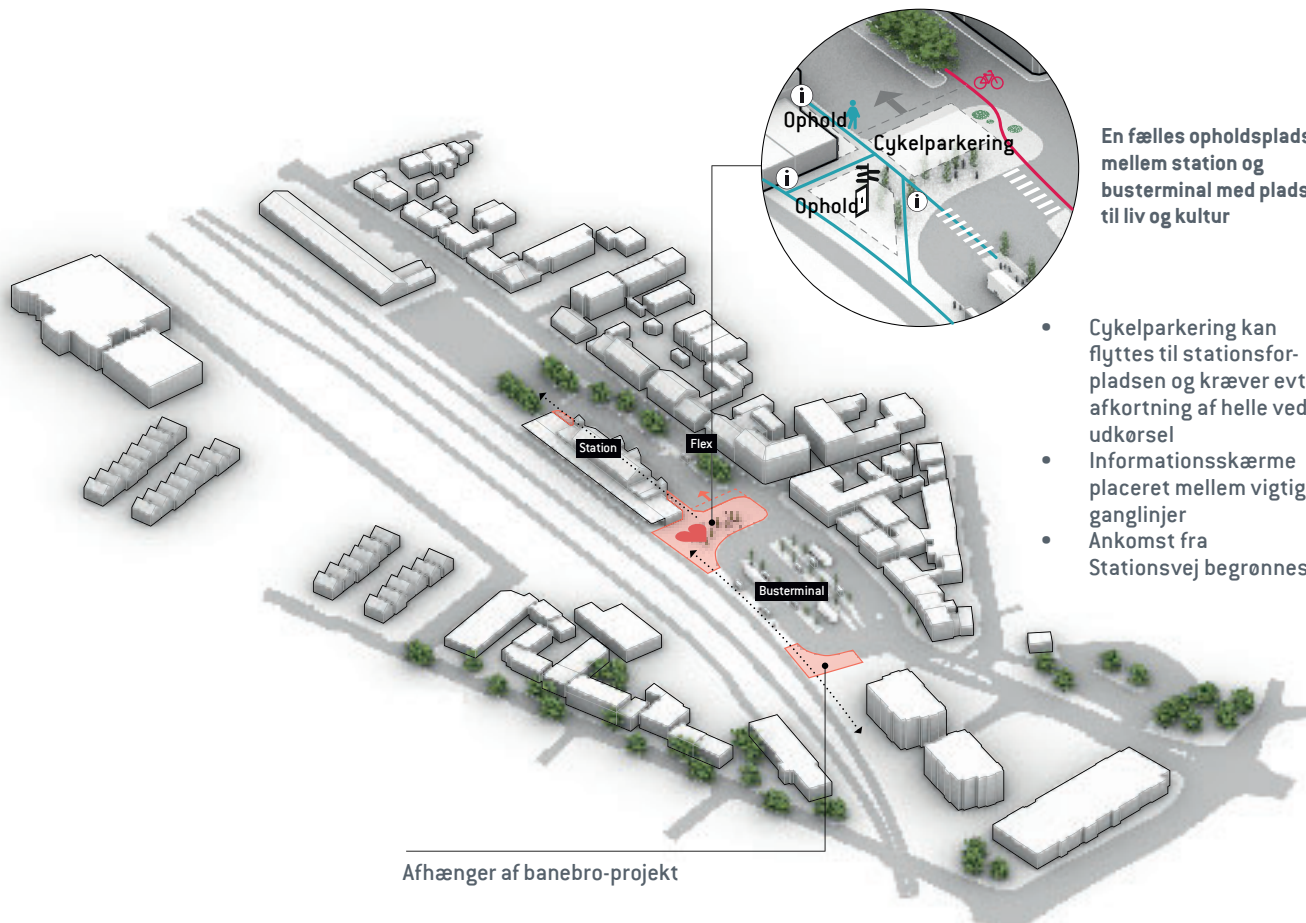
Et sted at spise sin madpakke eller at arbejde



Afsæt i stationens sjæl og historie



Belysning som markør og rumdannende element



Afhænger af banebro-projekt

En fælles opholdsplads mellem station og busterminal med plads til liv og kultur

- Cykelparkering kan flyttes til stationsforpladsen og kræver evt. afkortning af helle ved udkørsel
- Informationskærme placeret mellem vigtige ganglinjer
- Ankomst fra Stationsvej begrønnes

ANKERPUNKT I BYEN

Station og busterminal har en central betydning for byen og er et sted, som mange passerer i den daglige pendling gennem Holstebro, uanset om man er bruger af byen eller af den kollektive trafik. Med en potentiel banebro vil området styrkes som bindeled for flere dele af byen.

Med opgraderede faciliteter kan stationen også blive et ankerpunkt, der tilbyder brugere og forbigående noget mere, fx. ophold og oplevelser, som et velintegreret sted i byen.

Vejvisning kan styrke områdets position i byen. Her kan udtryksfulde elementer som dynamisk kunst- og kulturliv placeres strategisk for at vise vej langs stiforbindelser og ankomspunkter. Dette kan fx have karakter af visuelle fortællinger om stationens historie eller byens kulturliv. Foran stationen kan bydes velkommen med en kreativ gengivelse af ordene "Holstebro Station".

Ledelinjer øger tilgængeligheden og er samtidigt retningsangivende for alle. I de mørke timer vises vej med belysning, fx med et lokalt, kunstnerisk særpræg.

EKSEMPLER PÅ INDRETNING



Kunstinventar som wayfinding (ARKENWALK af Jeppe Hein)



Udvid byens oppyntning til station, fx til påske og jul

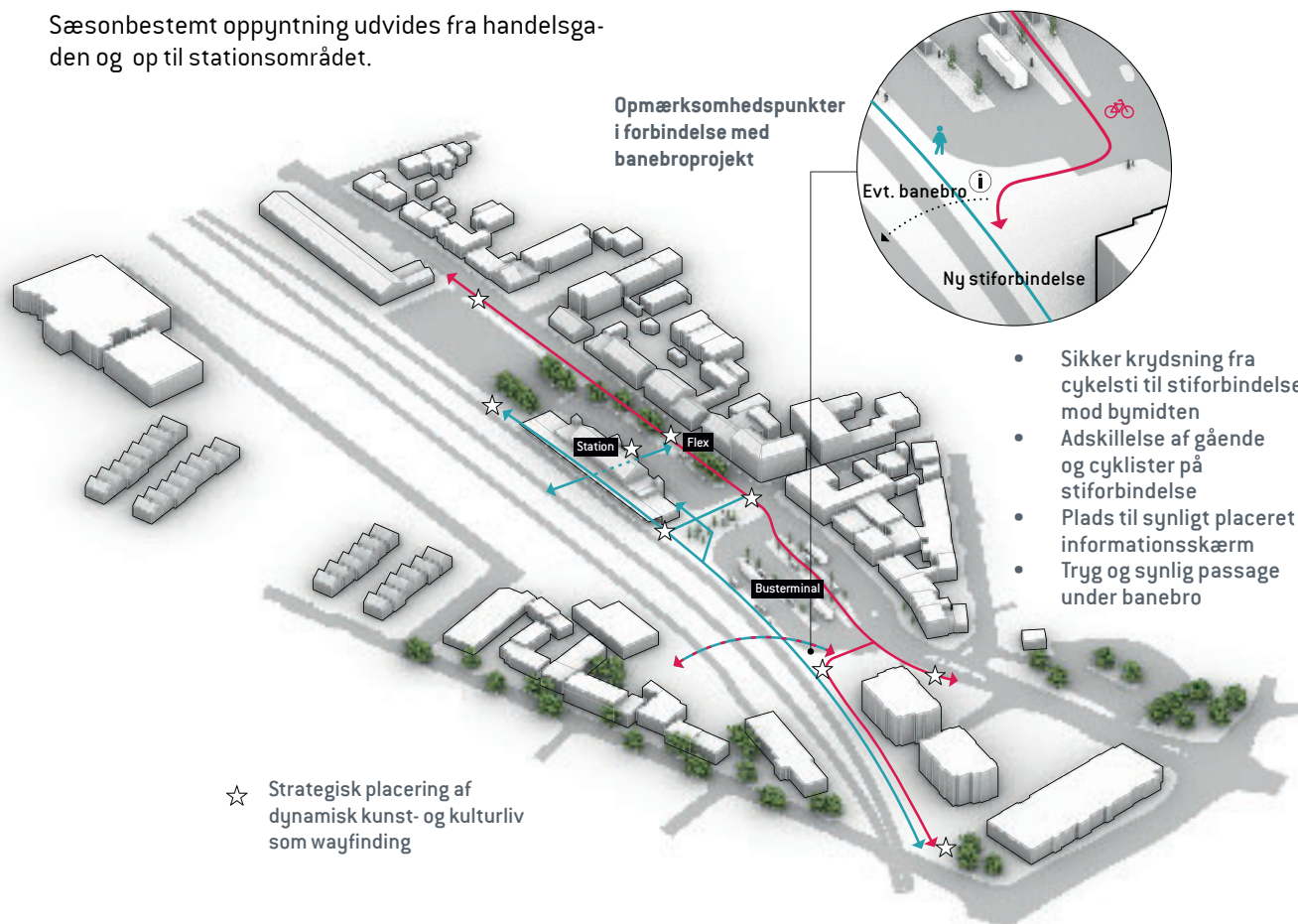


Kunstnerisk belysning som wayfinding (GOBO)



Fingerpost med destinationer og kort over fx stier og ruter

Sæsonbestemt oppyntning udvides fra handelsgaden og op til stationsområdet.



KNUDEPUNKT I DET NORDVESTJYSKE

Opgraderede publikumsfaciliteter på Mobilitetshub Holstebro øger kvaliteten af ophold og ventetid på station og busterminal for passagerer og øvrige brugere af byen.

Busterminal- og stationsområdet indrettes i zoner med fokus på god visuel kontakt mellem faciliteter og henvisende skiltning, hvor det ikke kan lade sig gøre.

I skiftezone øges komforten med forbedrede læskærme, køreplaner og tydelig nummerering af stoppestedet. I alle zoner er der god belysning og et trygt ophold i alle døgnets timer.

I parkeringszonen indrettes med parkering, herunder til lejere i stationsbygningen samt langtidsparkering. Pendlerparkering og delemobilitet fx delebiler foregår i reserverede og tydeligt markerede pladser. I zonen er der ladestander til biler og cykler samt let tilgængelig, belyst, overdækket og aflåselig cykelparkering. Foran stationsbygningen udvides fortovsarealet, og

kørselsarealet optimeres. Dermed skabes der plads til ophold, mens man venter på sit lift. Der skabes plads til cykelparkering, så man hurtigt kan sætte cyklen og fange sit tog, og plads til informationsstandere, der gør, at man kan hurtigt orientere sig og finde vej til sit transportmiddel. Derudover opsættes en knudepunktmarkør foran flexstoppet for at gøre opmærksom på muligheden for skift mellem transportmidler.

Stationsforpladsen indrettes fx også med et markeret areal til Kys&Kør, dvs. hurtig afhentning og afsætning, reserverede samkørselspladser til det lidt længere stop, belysning og pejlemærker, der indikerer en ankomst til Holstebro Station.

Del af den eksisterende cykelparkering flyttes til stationsforpladsen for at gøre plads til mere ophold og bedre gennemgang mellem station og busterminal. Denne cykelparkering genetaberes, dels foran stationsbygningen, og dels som udvidelse af de yderste rækker af cykelparkering mod Stationsvej, muliggjort

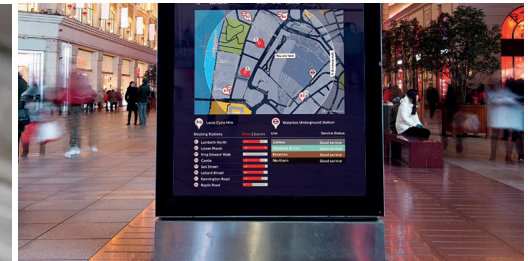
af et optimeret kørselsareal på stationsforpladsen.

Informationszonen strækker sig foran stationen og hen mod busterminalen. Her er information synlig og tilgængelig på flere niveauer - i tekst, på kort og på flere sprog. Både rejseinformation og byens informationer findes på digitale skærme placeret mellem vigtige bevægelseslinjer.

Det fremgår tydeligt via skiltning, hvilke transportformer, der tilbydes på Mobilitetshub Holstebro. Information om bus og tog står side om side både stationsbygningens vestibule og i afmærkede informationszoner.

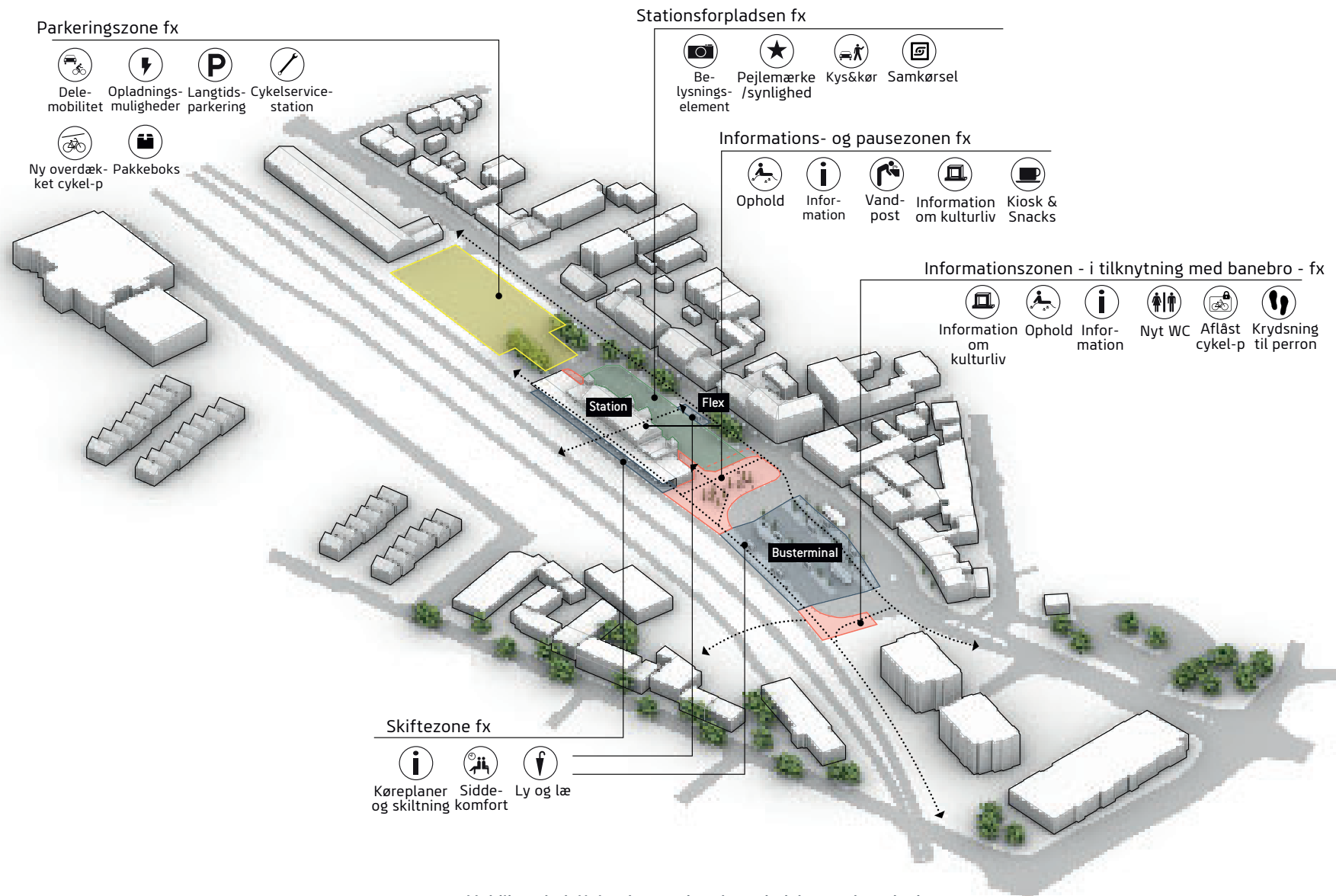
Turistfoldere kan hentes i stationsstuen, og der dirigeres til byens primære destinationer på en centralt placeret fingerpost for at hjælpe besøgende i Holstebro godt på vej. Der kan ligeledes gives vejvisning til særlige events og aktiviteter på en af de digitale skærme reserveret til byens informationer.

EKSEMPLER PÅ INDRETNING



Synlig ladeinfrastruktur på markerede pladser. Aflåst, overdækket cykelparkering til sporadisk brug

Køreplaner og synliggørelse af holdeplads Turistinformation og kulturliv på interaktiv skærm



Mobilitetshub Holstebro - et knudepunkt i det nordvestjyske

ELEMENTER

Overgangen fra trafikterminal til mobilitetshub vil indebære en lang række indsatser på mange forskellige planer. Denne oversigt opsummerer faciliteter og funktioner, som indgår i visionen for Mobilitetshub Holstebro, og som tidligere er beskrevet i de tre overordnede temaer for udviklingen.

Oversigten indeholder de udvalgte elementer, som som med fordel kan arbejdes med i den lokale udvikling af fremtidens mobilitetshub i Holstebro.



Midlertidig byinventar og eksperimenter



Kunst



Rumskabende belægning



Styrket stiforbindelse



Landskabelige elementer



Tryghedsskabende belysning



Flere offentlige toiletter



Servicestation til cykler



Siddemuligheder til aktiv og passiv ventetid



Fysisk udfoldelse og leg



Tilknyttede vandreruter og cykelruter



Belysning som vejviser



Pejlemærke



Overdækket cykelparkering



Trafikinformation



Genkendelig wayfinding



Turistinformation



Countdown



Wifi



Vandpost



Aflåst cykelboks



Pakkeboks



Delemobilitet



Parkeringszone



Ladestandere



Ledelinjer og ramper



Kys & Kør

6/ TRIN-FOR-TRIN

ETAPEVIS UDVIKLING

Dette idékatalog beskriver et visionært slutprodukt, som kan fungere som endemål for udviklingsarbejdet. Implementeringen af den samlede vision skal afpasses med den tilgængelige økonomi og ejerforhold, og det er vigtigt, at der sikres sammenhæng med kommunens øvrige planer for udviklingen af stationsområdet. Det er derfor hensigtsmæssigt at udvikle Mobilitetshub etapevist og starte med de mest effektive og enkle greb, som er uafhængige af anden planlægning. Dermed kan kvaliteten for brugerne rykkes mærkbart på kort sigt samtidig med, at første skridt tages mod en gradvis og robust realisering af visionen.

SAMARBJDE ER GENVEJ TIL SUCCES

Arbejdet med oplægget har afdækket en bred vifte af lokale aktører, med visioner og vilje til at bidrage. Det

er en styrke for projektet, hvis disse lokale drivkræfter inddrages i nogle af de konkrete delprojekter, allerede i første etape. Derved fastholdes visionens momentum lokalt. Elementer i visionen kan med fordel afprøves og evalueres før endelig etablering, hvorved der skabes et fælles ejerskab omkring ændringerne og stedet som helhed. Erfaringer peger på, at samskabelse underbygger en adfærdsregulerende opmærksomhed på at holde området pænt, samtidig med at det kan give en gevinst for bidragsyderne.

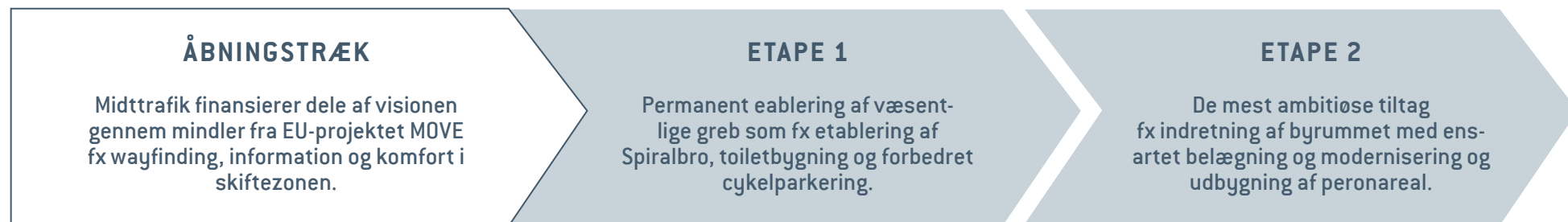
VISIONSARBEJDET HAR ALLEREDE BÅRET FRUGT

Styrken ved samskabelsesprincippet visionen bygger på har allerede vist sit værd. Efter afslutningen af inddragelsesprocessen er flere aktører begyndt at bidrage til at gøre vision til virkelighed.

Herunder listes de tiltag som i skrivende stund allerede er aftalt:

- **DSB er gået med i arbejdet om at koordinere rejseinformationen mellem de forskellige trafikudbydere. Så informationsskærme på trafikterminalen viser alle afgange og transportmidler.**
- **BaneDanmark har givet tilsagn om at man vil tilpasse togperronerne til banebroen, således at der skabes adgang til perronerne fra banebroen.**
- **DSB har besluttet at modernisere den overdækkede cykelparkering.**
- **Midttrafik finansierer dele af visionen gennem mindler fra EU-projektet MOVE, herunder tiltag som wayfinding, information og komfort i skiftezone.**

De første spor er således allerede lagt for, hvordan vi i fællesskab kan komme godt i gang med at realisere visionen om en stærk mobilitetshub i Holstebro.



Et eksempel på en etapevis udvikling for Mobilitetshub Holstebro

